

ПЕРВЫЕ НАЗАРОВСКИЕ ЧТЕНИЯ



Под эгидой Союза архитекторов Санкт-Петербурга открылась ежегодная программа по широкой градостроительной тематике, посвященная памяти выдающегося российского архитектора-градостроителя, народного архитектора России, академика РААСН, лауреата международной архитектурной премии «Золотая медаль сэра Патрика Аберкромби» Валентина Федоровича Назарова, названная в его честь «Назаровские чтения». Через год после ухода из жизни Валентина Федоровича в Доме архитектора была проведена первая

конференция с базовой темой «Градостроительство как наследие мастера и его реализация на территории Санкт-Петербурга и Ленинградской области».

С вступительным словом к участникам конференции обратился народный архитектор РФ, акад. РААСН, РАХ и МАА, проф., почетный президент СПб СА В.В. Попов.

Сообщения и доклады сделали: В.А. Григорьев (главный архитектор Санкт-Петербурга), Б.В. Николащенко (засл. арх. РФ), В.А. Демин (зам. главного архитектора Ленинградской области), С.В. Семенцов (д. арх., проф., декан архитектурного факультета СПб ГАСУ), А.С. Кривов (почетный арх. РФ, акад. МАА), Е.И. Изварин (к. арх.), В.А. Щитинский (д. арх., проф., чл.-корр. МАА, советник РААСН) и Е.А. Бондарчук (к.г.н.). По затронутой тематике выступили участники конференции. Обязанности модератора мероприятия выполнил А.И. Березкин (нач. сектора анализа и методологии проектирования СПб ГКУ «НИПЦ Генплана СПб»).

В основу материалов данного выпуска положены лекции-размышления самого Валентина Федоровича, проведенные в стенах ЗАО «Петербургский НИПИГрад» (которым он руководил после ликвидации ЛенНИПИ Генплана), и силами которого были выполнены Генеральный план Санкт-Петербурга 2005 года, а затем Правила землепользования и застройки 2009 года.



Б.В. Николащенко

ВСПОМНИМ ВАЛЕНТИНА ФЕДОРОВИЧА НАЗАРОВА

■ Попытаюсь рассказать о нем, как о человеке и архитекторе в период его наиболее активной и продуктивной деятельности в первой мастерской ЛЕНПРОЕКТА.

■ Тогда там работало более сотни специалистов. Каждый был яркой личностью со своеобразным взглядом на жизнь и способностями выше среднего уровня. Но Валентин Федорович выделялся даже на таком фоне, не предпринимая никаких особых усилий. Он просто работал – выполнял рутинные обязанности, решал текущие производственные задачи.

■ Я познакомился с ним осенью 1960 года на балюстраде перед Белым залом, где тогда была курилка первой мастерской. Ему было 28. Улыбчивый лысеющий человек чуть старше меня. В меру общительный, дружелюбный, с хорошей речью. Старожил мастерской, но без видимой фанаберии и дедовщины по отношению ко мне, новичку. Затем годы совместной работы. Назаров был то моим ГАПом, то руководителем моей мастерской, то директором моего института. Вместе – 34 года. За это время были и споры по сугубо творческим вопросам, и конфликты, которые никак не мешали сотрудничеству.

■ Меня всегда поражала его удивительная способность особого рода. Не способность к игре в шахматы, к умножению и извлечению корня из многозначных чисел или к различным языкам. Но способность к системному мышлению, способность на лету схватывать суть явления, его парадигму – умение встраивать любую реальную проблему в общую систему ценностей.

■ Он мог быстро оценить ситуацию по четким, всеми одобряемым критериям и предложить неожиданное оптимальное решение проблемы. Изумляла и быстрота его реакции, и способ-

ность адекватно передавать свою мысль емкими словами и лапидарным рисунком.

■ Благодаря своему редкому дарованию архитектор-художник, выпускник архитектурного факультета Академии художеств, смог за короткий срок восполнить пробел в образовании и овладеть новым видом деятельности – градостроительным проектированием. Не просто овладеть, но и добиться выдающихся результатов.

■ Валентин Федорович перечел большой объем специальной литературы, хотя никто из сотрудников не видел его читающим. Об этом объеме можно было заключить по цитатам из научных трудов, которые Валентин Федорович приводил при случае в творческих дискуссиях. Другим важным моментом его самообразования были регулярные обследования территории города к новым динамично растущих районах, куда он неизменно по выходным вместе с дочерью.

■ Эрудиция Валентина Федоровича в вопросах практического градостроительства была непревзойденной. Иногда казалось, что он выдает столь полное и аргументированное решение вопроса, будто оно было итогом работы многоотраслевого научного коллектива, возглавляемого крупным ученым – академиком. Кем он впоследствии и стал.

■ Если речь заходила о признании его выдающихся заслуг перед городом, архитектурой и градостроительством, никто особенно и не спорил. Столь эти заслуги были всем очевидны на всех уровнях: и в родном коллективе, и в управлении-комитете, и в союзе архитекторов, в городских и столичных коридорах власти. Не думаю, что Валентин Федорович был тщеславен или честолюбив в смысле привязанности к самим атрибутам славы и известности. Скорее он думал о пользе для общего дела.

■ Градостроительное проектирование – дело коллективное. Градостроительный замысел рождается в голове одного человека, но его детальная проработка в виде проекта требует вовлечения большого числа специалистов, людей с различными способностями, знаниями, характерами и амбициями. Их работу нужно постоянно направлять к определенному результату, который жил в голове Назарова. Добиваться воплощения в проекте руками и головами многочисленного коллектива было непросто.

■ В 1972 году Г.Н. Булдаков (начальник ГлавАПУ и главный архитектор Ленинграда) назначил В.Ф. Назарова руководителем первой мастерской. И Валентин Федорович за несколько лет выиграл подряд три всесоюзных конкурса: Пермь, Псков и Гатчина. Это было важно с учетом необходимости консолидации, сплочения коллектива при резком возрастании авторитета руководителя. Сплочение коллектива хорошо сработало в период разработки грандиозного Генерального плана Ленинграда и Ленинградской области на период 1985–2005 годов.

■ Валентин Федорович обладал редкой способностью сплачивать, организовывать, управлять людьми. Обладавал харизмой. Умел воздействовать на людей, подчиняя их своей воле ради достойной цели. Этому способствовала и его манера говорить загадками, облекая свою мысль в форму притчи.

■ Сплочению коллектива содействовало и карнавальное расслабление сотрудников во время подготовки праздничных капустников первой мастерской, гремевших на весь город. В них Назаров неизменно являлся либо автором сценария, либо автором и исполнителем номера.

■ Именно при Валентине Федоровиче в первой мастерской складывается традиция

воспринимать город как живой организм, которому не следует навязывать авторскую амбицию или насиловать его эффективной априорной схемой. Стало хорошим тоном выращивать планировку новых районов из геоподосновы, из опорного плана, вскрывая спрятанные в нем ключевые точки и линии, привязывая к ним создаваемую планировку.

■ Градостроительное проектирование как синтез труда узких специалистов основывается на интеграции и гармонизации противоречивых отраслевых требований и интересов. Руководитель мастерской В.Ф. Назаров научился хорошо разбираться в сугубо отраслевых вопросах, и благодаря этому успешно координировал, интегрировал в едином градостроительном решении работу членов творческого коллектива.

■ При нем отраслевые специалисты-градостроители стали настоящей командой, нацеленной на единый результат. В мастерской сложилась атмосфера взаимного доверия и уважения инженеров, техников и архитекторов, открытости новым свежим идеям, обостренной увлеченности работой, подогреваемой тем обстоятельством, что плоды работы мастерской были видны в городе невооруженным глазом.

■ В назаровском коллективе не существовало кадровых интриг, взаимного подсиживания, закулисных маневров и подковерной борьбы. Отсутствовала проблема выбора между принципами и интересами, поскольку главным интересом в работе для всех было соблюдение принципов, обеспечивающих лучшее проектное решение.

■ Преданность своему делу, «служение городу» иногда сопровождалась готовностью ради успешности самого дела пожертвовать мелочами или деталями,

которые могли казаться ему несущественными. Но эти детали могли больно ранить конкретного «маленького человека» – члена коллектива.

■ Валентин Федорович не был маршалом Жуковым, бросающим в мясорубку тысячи солдат ради достижения успеха в операции. Скорее – способным режиссером (типа Эйзенштейна или Товстоногова), который в ходе постановки фильма или спектакля делает из посредственных актеров великих артистов, придумывая мизансцены, расставляя исполнителей по местам, научая их правильно двигаться и говорить. При этом он был изрядным «деспотом» и «тираном».

■ Чтобы оценить масштаб личности Валентина Федоровича Назарова и его вклад в общее дело, необходимо учесть следующее. В трехсотлетней истории Петербурга – Ленинграда было двадцатипятилетие особого рода: 1965 – 1990 годы, когда развитие всех городских систем приобрело весьма бурный, почти взрывной характер. Число жителей возросло в полтора раза, площадь жилого фонда увеличилась на две трети, а площадь застроенной территории города – в два раза. Почти вся действующая сегодня городская инфраструктура была построена в эти годы «бури и натиска». И вся градостроительная документация для этого взрывного процесса разработана доблестным коллективом под руководством Валентина Федоровича.

■ Работе первой мастерской благоприятствовала существовавшая тогда весьма разумно устроенная система органов исполнительной власти в городе, внутри которой доминировали два межотраслевых органа управления: финансово-экономический (Плановая комиссия) и территориальный (Главное архитектурно-планировочное управление). Они формировали стратегию социально-экономического и

территориального развития города и вели текущее регулирование, обеспечивая гармонизацию отраслевых интересов на городской территории. В ведении же отраслевых органов были эксплуатация и ремонт.

■ Структура ГлавАПУ была построена следующим образом: обеспечивался учет отраслевых интересов с одной стороны, гарантировалась приоритетность интересов города в целом – с другой. При этом текущее регулирование и стадийное проектирование строительства всех видов было филигранно притерто со стратегией и долгосрочным планированием.

■ У истоков этой умной системы стоял Лев Александрович Ильин – первый главный архитектор Ленинграда (1925-1938). Его дело развили и дополнили Николай Варфоломеевич Баранов (1938-1950), а затем Валентин Александрович Каменский и Александр Иванович Наумов (1950-1972).

■ При градостроительном тандеме Геннадия Никоноровича Булдакова и Валентина Федоровича Назарова (1972–1987) эта система достигла апогея в своей результативности и эффективности. Сегодня от нее остались лишь руины.

■ Архитектор Березин говорил о Назарове, что он «искривляет возле себя пространство подобно космическому телу с большой массой». Недавно – в 2011 году – Валентин Федорович еще раз подтвердил эту свою редкую способность, получив премию и медаль сэра Патрика Аберкромби, которую присудил ему Международный союз архитекторов на XXIV всемирном конгрессе в Токио. Назаров стал вторым человеком в России (после И.Б. Орлова), получившим такую премию.

■ Думаю, нам повезло, что такой человек как Назаров оказался у руля в нужное время. Уверен, что имя Валентина Федоровича Назарова уже стало частью истории нашего города.

ИЗ НАСЛЕДИЯ В.Ф. НАЗАРОВА

СУДЬБА АРХИТЕКТОРА В ГРАДОСТРОИТЕЛЬСТВЕ

■ Роль архитектора в обществе – кардинальный вопрос. Институты продолжают выпускать архитекторов, готовить их к какой-то деятельности. А нужен ли сегодня архитектор? Для чего?

■ Архитектор участвует в формировании пространства жизнедеятельности человеческого сообщества. Всего лишь участвует. Причем в разные времена и в разных общественных формациях доля его участия различна. Пространство как продукт деятельности общества является материальным выражением его культуры. И архитектор – один из создателей этой культуры.

■ Постановление Хрущева «Об излишествах в архитектуре» исключило архитектуру из сферы культуры. Власть заявила, что архитектура как инструмент проведения коммунистической идеологии ей не нужна.

■ Отброшенная властью архитектура неуклонно утрачивает свою роль в обществе. Процесс вытеснения архитектурной профессии идет со всех сторон усилиями смежных специальностей. Главную роль в этом процессе играют строители. Поскольку социальный заказ не выявлен, средства достижения цели определяют цель для себя так, как им выгодно. Пространство архитектурной деятельности неуклонно сокращается, как шагреньевая кожа. Поле деятельности архитектора-объемщика захватывают не только строители, но и конструкторы, технологи, дизайнеры всех мастей, а поле деятельности архитектора-градостроителя осваивается землеустроителями, экологами, географами, экономистами, транспортниками и даже топографами. Почему так происходит? В современном обществе утрачивается целостное знание о предмете. Оно распадается на отдельные составляющие, которыми занимаются узкие специалисты. Это происходит не только в архитектуре, но и в медицине, в науке вообще.

■ С шестидесятих годов в России архитектура из храма изящных искусств переместилась в строительную «общагу». Что такое

«архитектура» сегодня непонятно. Хотя слово красивое, и терять его жалко. Им стали пользоваться, кто и как хочет.

■ Пример – парикмахерская! Судя по рекламе, это заведение, которое занимается «архитектурой красоты». Оказывается, архитектура – совсем не предмет деятельности архитектора.

Она может быть «архитектурой красоты», «архитектурой рынка услуг», «архитектурой политического устройства». Вот куда переключалось понятие «архитектура». Стало синонимом слова «архиструктура». Красотой теперь занимаются дизайнеры. Но есть еще и «архитектура красоты», которой занимаются парикмахеры. Все перепуталось! Разобраться все трудней.

■ В каких размерных интервалах работает архитектор? Зависит от того, чем он занимается. Если объемным проектированием (домом, сооружением), то его размерный диапазон – от метра до километра. Градостроительные объекты охватываются диапазоном от ста метров до ста километров. Далее начинается сфера территориального планирования. И в этой сфере архитектурных задач, по существу, нет. Архитектор бывает нужен в этом случае только как человек, обладающий дилетантской смелостью. В Гипрогоре работала архитектор Алла Варзар. Она с энтузиазмом занималась проектированием краев, республик и областей. Но я уверен, что создание документа для управления территориальным развитием России или даже Бурятии – задача не архитектурная.

■ В большинстве государств территориальным развитием на национальном уровне занимается Министерство окружающей среды, которое следит за формированием систем расселения, транспортных систем, решением экологических проблем различных уровней. Какой специальности должен быть человек, который занимается и экологией, и социально-экономическими проблемами, и всеми видами транспорта, и всеми системами инженерного жизнеобеспечения, и умеет все это собрать в единое целое?

■ Пожалуй, географы должны вырастить такого человека у себя. География – наука описательная, а должна стать и конструктивной. Должна появиться научная дисциплина под названием «конструктивная география». Она даст дипломы тем людям, которые смогут заниматься конструированием территориальных систем. Книга Бунге «Теоретическая география» – это почти готовый учебник для этой специальности.

■ Теория Кристаллера и Леша о геометрии систем расселения – это просто раздел градостроительства. Теория о том, как растет и покрывает новые пространства нашей планеты урбанистическая сеть ноосферы. Так что пусть географы забирают себе эту деятельность. Бог им в помощь.

■ Итак, деятельность по территориальному планированию – это задача не для архитекторов, а для географов и соответствующего министерства – окружающей среды. А архитекторов к этому делу лучше не подпускать. От греха подальше. А то они, как в анекдоте о Чапае, «все могут».

■ Есть предел архитектурных замыслов, за которым деятельность архитектора становится бессмысленной и даже смешной. Деятельность архитектора, по существу, кончается там, где объект уже необозрим. Архитектор нужен только в том случае, если объект можно увидеть и почувствовать. Пусть в движении. Если при этом архитектор может сформулировать некий образ и использовать свое главное оружие – интуитивное познание. Так я ограничиваю рамки деятельности градостроителя-архитектора, но не градостроителя вообще, который может иметь другую специальность, например, географа.

■ Теперь что такое «градостроитель». Правильно ли это слово отражает сущность профессии? Нет. Это название возникло на Руси, когда города действительно строились. Теперь строительство в системе деятельности по развитию городов занимает не главное место. А в Градостроительном кодексе вообще нет понятия «город». Правильнее

было бы говорить «градоустройство», «градоустроитель». Но как-то не звучит. Тогда уж лучше «урбанист». Где у нас готовят урбанистов? В каком институте? Какие надо читать лекции студентам для того, чтобы они стали градостроителями-урбанистами? Специалист по пространственному планированию должен разбираться в широком круге проблем, связанных с развитием природного комплекса, социально-культурного комплекса, экономики, систем транспорта, инженерного оборудования. Я не представляю человека, который будет свободно владеть всеми этими вопросами. Свободно в той степени, чтобы он мог предсказать, какие произойдут трансформации в пространственной системе после того, как изменятся некоторые параметры или условия – скажем, социально-экономического, экологического или другого характера. Нет таких специалистов.

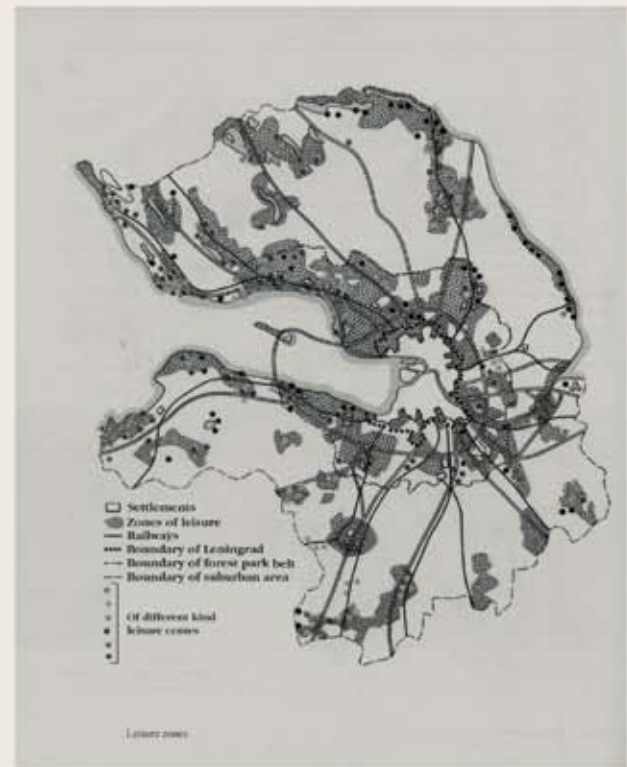
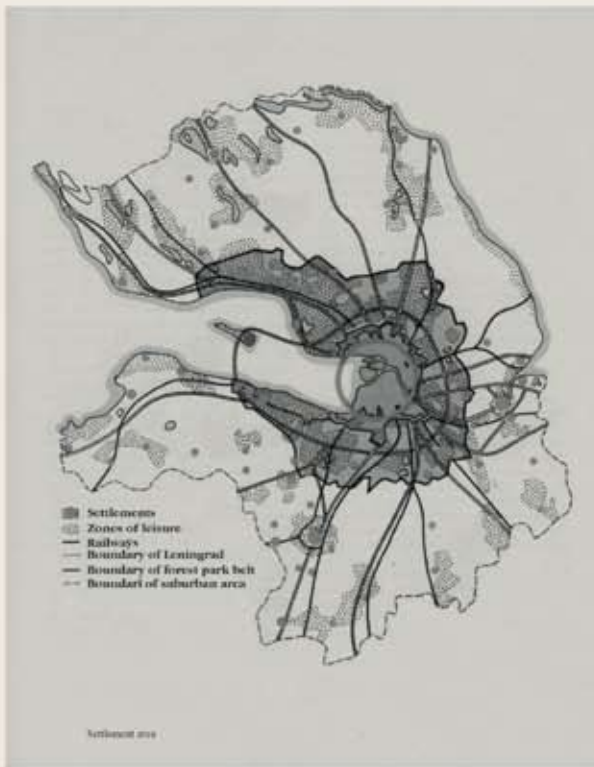
■ А между тем трансформации пространства, как правило, будут. И подчас значительные. Например, при глобальном рынке у нас на шестидесятой параллели овощи выращивать не выгодно. Вот и зарастают поля сначала мелким березнячком, а потом и настоящим лесом. Экологи в восторге – восстанавливается лесопарковый пояс! А экономисты – не очень. Люди без работы. Деревни пустеют. «Все решит транспорт!» – уверяют транспортники. «Надо улучшить транспортные связи – и нет проблем». «Дело не в транспорте» – говорят связисты. «Система расселения коренным образом изменится под влиянием новых средств передачи информации. Сидит человек за городом в своем домике и работает. Получает и передает информацию, куда надо. И нет необходимости тратить время и бензин на преодоление пространства...» Мне кажется, что человека, который охватил бы весь комплекс проблем и мог отслеживать их в динамике, просто не может быть.

■ На протяжении 50 лет практики градостроительного проектирования я пытался пополнять свои знания. Начал с природного комплекса. Меня интересовало

ГЕНЕРАЛЬНЫЙ ПЛАН ЛЕНИНГРАДА (1966)



ГЕНЕРАЛЬНЫЙ ПЛАН ЛЕНИНГРАДА (1966), ПРИГОРОДНАЯ ЗОНА



только то, что касалось Петербурга и его окрестностей. География, геоморфология, гидрография, геоботаника, но особенно меня привлекло учение Берга о географических ландшафтах.

Интересно было установить соответствие понятий «ландшафт» в географическом смысле и «ландшафт как пейзаж». В Академии на архитектурном факультете Лев Михайлович Тверской преподавал градостроительство как проектирование пейзажей.

■ Потом, работая в мастерской №1 ЛЕНПРОЕКТА, я углубился в изучение социальных проблем развития города. В мастерской появился Гриша Каганов, который принес с собой новую волну интересов. Он убежденно говорил, что самое главное в градостроительстве – это культура, социум, этнос. Особенно это важно для Петербурга, который возник на границе этносов. И он был прав. И надо было погрузиться в новую сферу знаний.

■ Потом появились системщики, которые резонно утверждали, что город – это сложная система, и, если не освоить теорию сложных систем, нельзя им серьезно заниматься. Я бросился изучать теорию больших систем. А там математика!.. Так и не дочулся...

■ Когда мы занимались Генпланом города и области, ко мне пришла целая делегация ученых, и они возмущались тем, что я не могу убедительно ответить на их вопрос, как повлияет реализация Генплана на геном человека.

■ Градостроительство – это не профессия. Градостроительство – это сфера деятельности, где участвует огромное количество специалистов, возложивших на себя работу по организации пространства жизнедеятельности человечества. Когда они переориентировали свою специальность на трансформацию пространства, они стали градостроителями-транспортниками, градостроителями-социологами, градостроителями-экологами, архитекторами-градостроителями и так далее. Мой друг и соратник Михаил Пиир был именно градостроителем. Возможно, даже в большей степени, чем я. При этом он – инженер по образованию. Все, кто с нами работал, были градостроителями. И никакая специальность не главная, все – главные. Любимой моу руководить работой. Все зависело от того, может ли он сплотить вокруг себя всех остальных профессионалов.

И здесь уже важна не специальность, но личность.

■ И еще одна особенность градостроительной деятельности – повышенная степень социальной ответственности. По- существу, это исключает работу по частному заказу и требует получения общественного согласия по принятым решениям. Трудная и очень невыгодная работа. Еще и поэтому профессия градостроителя становится непрестижной и исчезает.

УПРАВЛЕНИЕ ПРОСТРАНСТВЕННЫМ РАЗВИТИЕМ: ИЛЛЮЗИЯ ИЛИ РЕАЛЬНОСТЬ?

■ Экосоциотехническая система, каковой является город, агломерация – это живой организм. Значит, она обладает гомеостазом: если ее деформировать, она попытается восстановиться. Ей присуще желание сохраниться, выжить.

■ Если градостроитель или администратор своим решением нанес ей раны, то система попытается их заживить. Она будет сопротивляться той безрассудной силе, которая хочет заставить ее двигаться по неверному пути. Лошадь лучше, чем пьяный возница, знает куда ехать.

■ Пример: мировое сообщество разрезало Берлин на две части. Город мучился. Затыкались транспортные артерии. Начал формироваться второй центр. А кончилось тем, что стена, разделяющая город, была разрушена. Кем? Тем же самым мировым сообществом. Планетарная экосоциотехническая система или ее часть сработала.

■ Теперь вот наше правительство решило развивать Москву. Для этого сначала почему-то прирезало к югу от столицы территорию, равную существующему городу. А уже потом создало зодчих, своих и иностранных: думайте. Думают зодчие, думают и ничего толкового придумать не могут. Так в данном случае поступит экосоциотехническая система – одному Богу известно. Но сотню-другую миллиардов рублей за это придется заплатить.

■ Мы не знаем, куда нас везет лошадь цивилизации. Вроде и вожжи у нас в руках. Как же действовать? Вот Европа действует, договаривается. И нам надо научиться управлять развитием урбанистических систем, хотя бы в пределах России. Государства Евросоюза уже давно научились договариваться между собой по

вопросам формирования единой транспортной сети. Туннель под Ламаншем – лучшее тому доказательство.

■ Изучая опыт развития пространственных систем, можно прогнозировать их поведение. Задача урбаниста заключается в том, чтобы предугадать (как можно более правдоподобно) направление развития системы или ее части, чтобы не нанести ей вреда. «Не навреди» и «не закрывай возможности развития» – вот два принципа, которые надо соблюдать при попытках управлять самоорганизующимися пространственными системами.

■ Управлением пространственным развитием ноосферы планеты Земля в целом еще никто не занимался. Хотя развитием мирового рынка, проблемой глобального потепления, космической связью занимается огромное количество специалистов.

■ Это происходит потому, что у каждого пространственного объекта (за исключением Мирового океана, Воздушного океана, части Антарктиды) есть хозяин, который ревностно следит за тем, чтобы никто не вмешивался в его дела.

■ Главное, что определяет пространственный объект, – это его границы. Есть границы сущностные: континента, города, лесного массива, зоны доступности (например, центра города), а есть юридические: границы землевладений, границы действия той или иной администрации, границы государств. Иногда они совпадают. Но чаще нет. Это происходит и у нас, и в других странах. Каким границам отдать предпочтение? Обычно его отдают юридическим, а не сущностным. Мало того, есть точка зрения, что если у пространственного объекта нет хозяина, то такого объекта и не существует.

■ Мне «посчастливилось» жить и работать в период реформ и прочувствовать последствия изменений и в объектах деятельности по пространственному планированию, и в их границах, и в полномочиях субъектов, управляющих этими объектами. Над Петербургом по этой части всякого рода реформаторы поэкспериментировали всласть.

■ Попробуем проследить, как менялась система управления, границы и управляющие субъекты в нашем городе, начиная с хрущевского периода. С этого времени я стал понимать, что к чему. И что-то могу вспомнить

про градостроительную деятельность того периода. Именно так называлась и называется деятельность по пространственному развитию. К стати, из-за этого происходит масса неурядиц.

■ Так как в наименовании этой деятельности присутствует слово строительство, то не только архитектура, но и управление развитием городов и регионов было передано в руки строителей – в Госстрой СССР. На местах произошло то же самое. Определение цели оказалось в руках тех, кто ее частично реализует, то есть средствам доверили определять цель. Понятно, что при этом происходит искажение цели.

Правильнее было бы говорить не «градостроительство», а «градоустройство». Впрочем, в слове «архитектура» нет даже намек на понятие «строительство». Так что дело не в этом. Хотели, и взяли себе. На что хотели, на то лапу и положили.

■ Когда делался Генеральный план 1966 года, секретарем Ленинградского обкома КПСС был В.С. Толстикова. Горком партии был подчинен обкому, поэтому он не в счет. Не в счет и советская законодательная и исполнительная ветви власти. Это были декоративные элементы. Властная вертикаль была выстроена в те времена идеально. В городе Ленинград и в Ленинградской области был один хозяин – секретарь Обкома, и полномочий у него было побольше, чем у нынешнего губернатора. Со-внархозы – как промежуточное звено между Кремлем и властью на местах – не прижились. Градостроительного кодекса тогда не было, да он был и не нужен, так как никаких собственников на землю, кроме государства, не было. Коллеги из других стран заведовали условиям, в которых мы работали.

■ Градостроительное проектирование, прогнозирование и моделирование, новые теории градостроительного и территориального развития... Градостроительная наука переживала свой расцвет. Диссертации: кандидатские и докторские – сыпались, как из рога изобилия. Все это было нужно для создания антуража при ручном управлении секретаря обкома процессом развития вверенного ему региона. Управлении территориальным аспектом развития, так как экономические задачи спускались сверху, а «где и как» уже было заботой местной власти.

■ Итак, у города и области был один хозяин. Административным центром области был Ленинград. Областной центр подразделялся на собственно город Ленинград и районы, ему административно подчиненные. Предложения по их границам были неотъемлемой частью Генерального плана 1966 года и утверждались в его составе. Административно подчиненными Ленинграду районами были Кронштадтский, Петродворцовый, Пушкинский, Колпинский, Сестрорецкий. Никакого теоретического обоснования за этим не стояло. Было скорее интуитивное ощущение того, что вышеперечисленные районы – это все-таки не город Ленинград. Дорожные указатели о въезде в город стояли на границе Ленинграда, а не на границах административно подчиненных ему районов.

■ Границы города очерчивали компактную территорию, в пределах которой подсчитывались все экономические показатели по Генплану Ленинграда 1966 года, включая баланс территории и численность населения.

■ Немножко об экономическом обосновании Генплана. Авторы рассказывали, что, когда утверждали Генплан с численностью населения 3200000, председатель Совета министров СССР А.Н. Косыгин спросил: «А сколько сейчас живет в Ленинграде?» - «Три миллиона двести тысяч» - «Что ж вы так зажали город? Дайте ему чуть-чуть вздохнуть. Ну, хотя бы напишите три с половиной миллиона». Так и сделали. И вот когда численность населения Ленинграда достигла четырех миллионов, состоялась разговор Главного архитектора города Геннадия Никаноровича Булдакова с председателем исполкома Ленгорсовета Александром Александровичем Сизовым. Г.Н. Булдаков сетовал, что мы серьезно ошиблись, занизив численность населения в Генплане Ленинграда, а отсюда вон сколько бед – и жилищную программу провалили, и инженерии не дотянули. На что А.А. Сизов ответил, что дело не в этом, а в том, что мы не учли ухудшения отношений с Китаем и связанную с этим активизацию развития военно-промышленного комплекса! Вот такие были социально-экономические обоснования во времена плановой экономики.

■ Генпланом 1966 года были утверждены и границы Лесопаркового пояса, и границы Пригородной зоны Ленинграда.

В Лесопарковый пояс, кроме территорий, административно подчиненных городу, входили ближайшие к Ленинграду областные районы. В пределах Лесопаркового пояса все документы по пространственному развитию подготавливал город, а утверждали, по принадлежности, и город, и область. В Управлении застройки города работала Вланина Антонина Антоновна, районный архитектор Лесопаркового пояса. Мастерская №1 разрабатывала генеральные планы областных поселков и городов Рошино, Токсово, Всеволожск и т.д. И все было правильно, «по науке». Для определения границ пригородной зоны была организована специальная экспедиция института курортологии и физиотерапии.

■ Тогда в Ленинграде была создана неплохая система реализации Генплана 1966 года, его пространственной конструкции. Мы следили за размещением жилищного строительства и развитии связанной с ним инфраструктуры. Система состояла из трех элементов: 1) общего плана размещения жилищного строительства и связанного с ним развития инфраструктуры на семь лет, а также годовых адресных планов, увязанных с бюджетом; 2) схем развития отраслей городского хозяйства; 3) проектов детальной планировки городских районов, являющихся зонами интенсивного строительства. Кроме того, существовал дежурный план красных линий улиц, который велся вручную, топосъемка масштаба 1:2000 и геология на весь город. Этот «джентльменский» набор документов позволял и вести мониторинг, и вносить коррективы в Генеральный план, и утверждать их решениями Ленгорисполкома.

■ В городе строилось два миллиона квадратных метров жилья в год. Но это составляло только половину от всех объемов строительства. Примерно столько же строилось объектов промышленности и прочего назначения. В этот же период у нас были созданы системы энергоснабжения, канализации, метрополитена, которых раньше вообще не было. Город за 20 лет по большинству показателей вырос в два раза. Таково в истории Петербурга еще не было (и я надеюсь, больше не будет).

■ Но и во время этого «взрыва» мы – питерские архитекторы, под руководством Булдакова

Геннадия Никаноровича, не просто застраивали новые районы крупнопанельными домами, а создавали новые городские ансамбли, «играли ноктюрн на флейте водосточных труб». Эти крупнопанельные ансамблевые построения, вроде морского фасада, до сих пор вызывают удивление. Архитектор Андрей Иконников называл их реализованными утопиями. Геннадий Булдаков относился к Генеральному плану как режиссер к сценарию собственного художественного произведения: подбирая актеров, давал им роли, заботился о единстве творческого коллектива, следил, чтобы не халтурили. И, надо сказать, такая система реализации Генерального плана в условиях абсолютной несвободы, с одной стороны, и полного доверия к творческой личности, с другой, давала свои положительные результаты – подобная система оказывалась эффективной при реализации других государственных программ. Правда, населению от этого было ни тепло, ни холодно.

■ Обком по мелочам в это дело не вмешивался. Однако иногда он, по совершенно непонятным причинам, менял границы города и границы районов, ему подчиненных. Григорий Васильевич Романов делал это три раза. Первый раз он присоединил областной город Ломоносов к Петродворцовому району. Логично, хорошо. Второй раз он присоединил к Ленинграду областную город Красное Село, образовав новый Красносельский район Ленинграда. С учетом топологии – очень странный поступок. В третий раз к городу был подсоединен поселок Хвойное – как анклав.

■ Эти поселения на чертежах Генплана всегда изображались как врезки. За всем этим, по-видимому, были какие-то личные просьбы. Вообще, Романов не очень чтит Генеральный план, при нем упор был сделан на создание плана социально-экономического развития города и области. «От плана развития предприятия – к плану развития региона и страны» – таков был лозунг глобального планирования.

■ В результате этого планирования в магазинах пропадали то лук, то мыло, то вата. Но на этом не заканчивались инициативы секретаря обкома. Задачей хозяина было привлечь в регион как можно больше федеральных

средств. Все – как и сейчас. Страна надрывалась, пытаясь перегнать всех в гонке по созданию вооружений. В Ленинграде умели делать оружие, были у нас соответствующие станки и оборудование. Надо было только сделать так, чтобы все это работало круглосуточно. И Ленинград бы купался в федеральных деньгах. Для этого следовало увеличить количество рабочих примерно на треть, то есть на полмиллиона человек. Выполнить эту задачу наиболее рационально можно было путем организации детской миграции. Привезли детей, обучили в профтехучилищах – и поставили к станку. Тогда было построено огромное количество профтехучилищ. Но намеченная программа пролетаризации Петербурга полностью выполнена не была.

■ При следующем секретаре обкома – Льве Николаевиче Зайкове – идея глобального планирования получила дальнейшее развитие. Во-первых, было решено совместить план социально-экономического развития с Генеральным планом и, во-вторых, разработать единый документ для Ленинграда и Ленинградской области. Это был апофеоз плановой системы. При этом нам – разработчикам была дана полная свобода. Делай что хочешь. Никаких тебе инструктивных документов.

■ Вокруг этой работы было поднято много шума. Наш ленинградский опыт (которого до сих пор не было) решено было распространить на весь Союз. Привезли делегацию из других городов. Планоые комиссии города и области подготавливали социально-экономические показатели. Там было все: и тонны металла, и штуки яи, и количество НИР, и квадратные метры производственных площадей. В то же время мы, градостроители, были достаточно свободны в своих рассуждениях и определении границ объектов территориального планирования.

■ За исключением границ города Ленинграда, районов, ему административно подчиненных, и границ Ленинградской области, которые выделялись обязательно и в конфигурациях, существовавших на начало Генплана, то есть с романовскими поправками. Единственно, чего мы так и не смогли провести, это границы по Финскому заливу.

■ Из предлагаемых наукой в тот период понятий мы выбрали

«систему расселения» – ни о чем не говорящее само по себе понятие, зависящее от дополнений: «Ленинградская сжатая система расселения», «Ленинградская развитая система расселения», «Восточная периферийная система расселения» и т.д. Агломерация – это тоже разновидность системы расселения. Но слово агломерация Партия не любила, в нем нет структурирующего, пафосного начала. Как это, мы формируем агломерацию? Все равно, что мы создаем хаос. Это они «там» создают хаос. А мы – нет.

■ В Генплане 1985 года, помимо выше перечисленных, обязательных, были отражены следующие границы: Ленинградской сжатой системы расселения (которые по очертанию внешней границы почти совпадали с границами лесопаркового пояса предыдущего Генплана); границы Ленинградской развитой системы расселения (которые охватывали территорию несколько большую, чем границы Пригородной зоны, утвержденные в Генплане 1966 года). Были введены новые понятия «планировочное направление» и «зона формирующего влияния города».

■ Мы делали первые шаги по переходу на автоматизированные системы проектирования. Интересные результаты принес синтез градостроительной документации по Ленинградской области. Можно сказать, что это был подъем градостроительной деятельности в Ленинграде. Два года увлекательной работы – и вот я уже бегаю по отделам Госплана и согласовываю решение Правительства по утверждению Генплана города и области. Прихожу к начальнику соответствующего отдела и прошу его поставить свою визу на проекте решения Совмина. Тот удивлен. Я придумал, как сделать, чтобы чиновник поставил свою визу. Предлагаю ему дополнить решение Правительства пунктом о разработке для нашего региона Генсхемы развития курируемой им отрасли. И пошло... Через неделю у меня был потенциальный портфель заказов примерно на пять миллионов рублей. И согласованный с замечаниями проект решения Совмина.

■ Никаких серьезных изменений в системе управления пространственным развитием Ленинградского региона в этом решении правительства зафиксировано не было. Кроме создания института Генерального плана Ленинграда

и Ленинградской области. Институт мы успели создать – как символ централизации системы управления пространственным развитием накануне обвала всякой власти.

■ Приезжал к нам Б.Н. Ельцин, докладывали ему Генплан Ленинграда. Но Ельцину понравилась карта северо-западной части России с полуостровом Ямал. Потом А.А. Собчак взял меня с собой в Москву на разговор о взаимодействии города и области в сфере градостроительства. Разговор с чиновником, которому в тот момент было поручено этим заниматься, окончился короткой классической нецензурной фразой. Этой фразой завершился этап глобального планирования в градостроительстве Петербурга. Наступил этап вседозволенности – полного отсутствия какого-либо планирования. Это был 1989 год.

■ Началась распродажа недвижимости. Но желание чем-нибудь прикрыться было. Помню, меня позвал Чубайс (он тогда был замом мэра по экономике) и спросил: «Вот тут у меня образцы договоров по продаже недвижимости: английский и французский. Что это за градостроительные регламенты, которые должны быть отражены в этих договорах? Вы можете их разработать на наш город в течение месяца?» Я сдуру ответил: «Нет!». «Тогда – до свидания», – сказал Чубайс.

■ Когда новый Главный архитектор увидел, что институт Генерального плана Ленинграда и Ленинградской области по коридорам ГлавАПУ тянет кабели для создания банка градостроительной информации по городу и области, то понял, что дело зашло слишком далеко. Пора прекращать эту игру в градорегулирование. Генплан никуда не денешь. Действующий он или недействующий – пусть висит. А институт надо ликвидировать. И ликвидировали! С мотивировкой «для улучшения системы управления». Да, институт мешал бесконтрольно торговать недвижимостью. А торговали тогда все и всем. Например, Управлением городским имуществом собиралось продать какому-то коммерсанту Генеральный план Ленинграда и Ленинградской области. Я спрашиваю коммерсанта: «А зачем вам Генеральный план?» Ответ: «А для того, чтобы его изменять так, как мне надо». Резонно! Слава Богу, сделка распалась.

■ Стало понятно, что без новой юридической базы никакое градорегулирование невозможно. В первом юридическом, базовом документе – Конституции Российской Федерации в перечне субъектов Федерации записано: «и города Москва и Санкт-Петербург». Что такое город? Нет определения этого объекта градостроительной деятельности. Вот оба города и мучаются до сих пор. Москва уже давно вываливается из своих границ и страдает от недостатка территории. А в Петербург включили города, которые раньше были лишь административно подчинены ему. После этого баланс территории (процент застройки, зеленых зон и др.) ни в какие ворота не лезет. Потому что это не город, а агломерация.

■ Пользуясь Конституцией, Петербург в лице Законодательного собрания не захотел отдавать области земли за границами города. И решили столбики с надписью «Санкт-Петербург» на автодорогах поставить в новых местах. А города Колпино, Пушкин, Петродворец, Ломоносов, Кронштадт, Зеленогорск, Сестрорецк тем самым ликвидировать, превратив их в муниципальные образования. И огромные загородные лесные массивы превратить в зеленые насаждения города.

■ Создание юридической базы пользования недвижимостью при смене социально-экономической формации – задача чрезвычайной трудности. Нельзя справедливо раздать недвижимость, так же, как и справедливо отобрать ее. В процессе формирования юридической базы активно и заинтересованно принимали участие США и страны Европы. С их помощью еще до принятия Градостроительного кодекса были разработаны Правила застройки города Пушкин, Стратегический план развития Санкт-Петербурга – как документ целеполагания, проведен конкурс на Концепцию развития города. Всемирный банк финансировал работу по поиску наиболее инвестиционно привлекательных территорий в нашем городе. Градостроительный кодекс возник в Гайдаровском центре также не без поддержки США.

■ В Градостроительном кодексе основные полномочия по управлению градостроительным развитием возложены на муниципалитеты. Однако реализовать эти полномочия в Петербурге

оказалось очень затруднительным. В России традиционно шла борьба между муниципалитетами и государством за право распоряжаться недвижимостью. В Петербурге в 90-е годы она завершилась полной победой государственных структур. И земли ни пяди никому не отдали, и полномочий ни на копейку. Крепкое у нас было тогда Законодательное собрание...

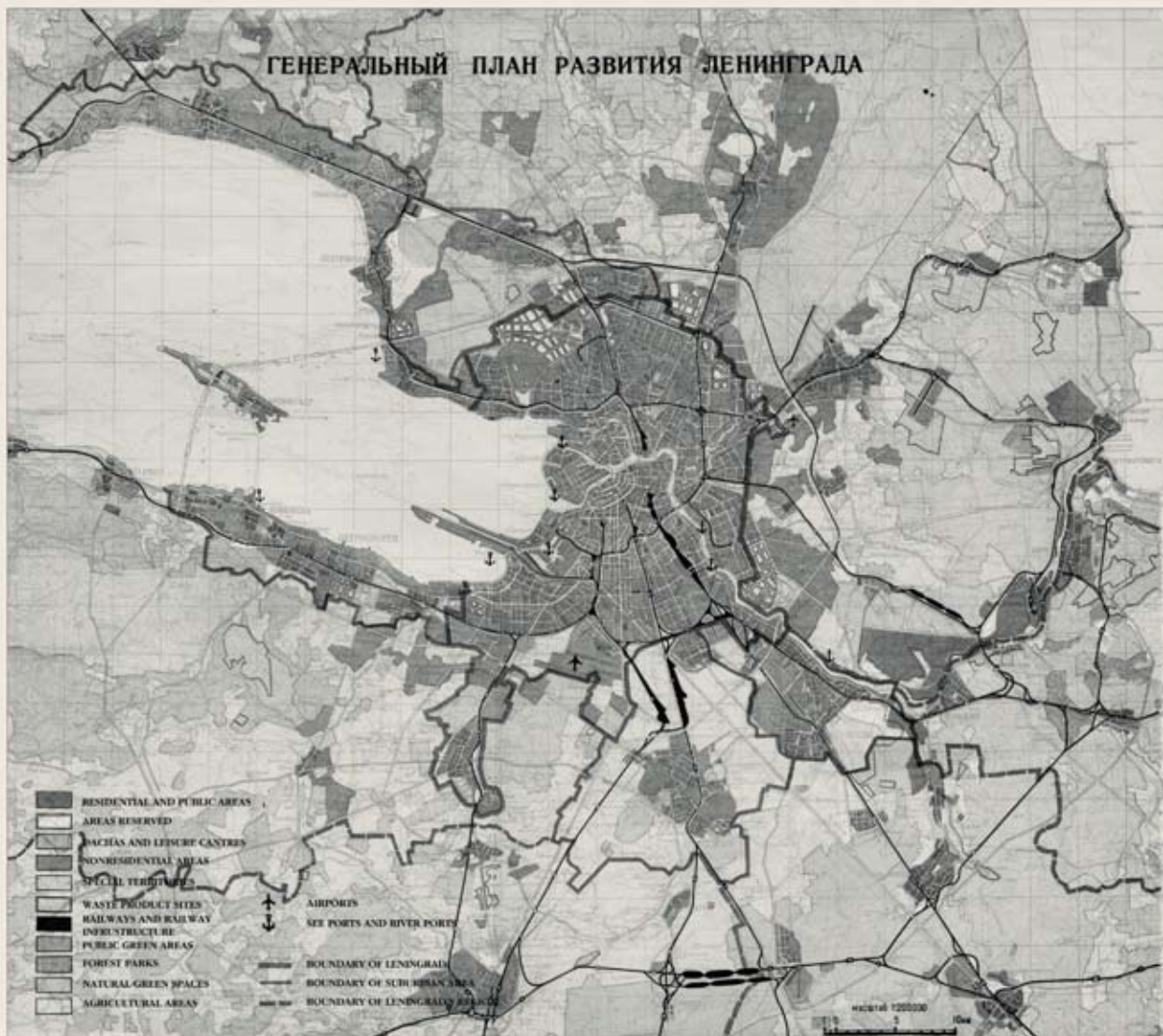
■ Почему в Москве – мэра, а в Петербурге – губернатора? Все это зафиксировано в принятом в этот период Уставе города. Средств для реализации своих полномочий у муниципалов нет и быть не может. Муниципалитеты были нарезаны тем же Законодательным собранием помельче и побессмысленней. И это было сделано сознательно. Резюме: права по управлению градостроительным развитием Кодексом отданы муниципальным органам, а возможностей управлять этим процессом у них нет, Устав города Санкт-Петербург им таких возможностей не предусмотрел. Эта ситуация дает большие возможности для маневра.

■ Помимо Градостроительного кодекса возникают другие законодательные акты, посвященные управлению развитием территории: Земельный кодекс, Водный кодекс, Лесной кодекс, Закон об охране памятников архитектуры и культуры, охране недр и т.д. Увязать требования всех кодексов между собой на конкретной территории трудно. Тем более за каждым законом стоит чиновный люд, который ревностно (и подчас не бескорыстно) его реализует. Мечтой чиновников становится разделение города между ведомствами, чтобы каждый в своей зоне мог распоряжаться недвижимостью в соответствии со «своим» законом. Например, в центре города сосредоточены памятники архитектуры – вот и отдадим центр соответствующему комитету!

■ Недоработанность понятийного аппарата, отсутствие в Градостроительном кодексе главы, посвященной определению объектов градостроительной деятельности способствуют деградации имеющихся градостроительных структур.

■ Генеральный план в Петербурге начали разрабатывать до выхода в свет Градкодекса и, на мой взгляд, получились удачно. Мы начали действовать по собственному разумению, а потом причисляли документ по закону уже в

ГЕНЕРАЛЬНЫЙ ПЛАН ЛЕНИНГРАДА (1987)



ходе согласования, под наблюдением юристов Правительства СПб и Законодательного собрания. Удивительно еще и то, что смена губернатора почти не отразилась на процессе разработки Генплана и Правил застройки. Большая заслуга во всем этом заместителя губернатора А.И. Вахмистрова, который реально попытался провести в жизнь принцип разработки Генплана как документа общественного согласия. Основные документы управления градостроительным развитием Петербурга утверждены Законодательным собранием и подписаны губернатором В.И. Матвиенко.

И что? Улучшился инвестиционный климат в городе? Надо еще работать и работать, чтобы что-то получилось. Прикинем, что надо делать.

- Во-первых, найти хозяина в формирующейся вертикали власти – кому нам подчиняться. Министерство регионального развития – не совсем то, хотя и лучше, чем прежний Госстрой. В Финляндии развитием урбанистических систем занимается Министерство окружающей среды, и мне представляется это наиболее целесообразным.
- Во-вторых, внести исправления и дополнения в базовые

законодательные документы. Трудно однозначно решить, куда перенести управление пространственным развитием: в федеральную вертикаль или в местное самоуправление. В Петербурге я бы оставил это за субъектом федерации. Как пошло, так пусть и идет. Имперские амбиции глубоко сидят в характере нашего города.

- В законодательную базу необходимо внести добавления, позволяющие создать механизмы управления в пределах агломерации.
- Особое внимание следует обратить на проектную доку-

ментацию. Не следует всю ее превращать в закон. Как закон следует утверждать только Правила застройки. Генплан не должен быть законом. Эти два документа могут иметь разные формы и показатели. Меньше будет разночтений. Чем менее подробными будут эти документы, тем лучше.

- Мечта любого проектировщика – разработать проект или комплект взаимосвязанных проектов, утвердить их и успокоиться. В советское время для того чтобы прекратить спонтанную строительную деятельность в центре города, надо было

сделать проект реконструкции и утвердить его. Деятельность прекращалась. Собственнику всегда хочется освободиться от проектных пут. Такую возможность предоставляет мониторинг.

■ Аналогом подобной системы является ведение дежурного плана красных линий улиц, площадей, набережных. Мониторинг в будущем сменит громоздкие проектные системы управления. И это будет ближе к ручному управлению. Процесс управления превратится в постоянное внесение частных изменений. Разработка нового Генерального плана и Правил застройки будет необходима только в случае смены стратегии развития города. Все процедуры и документы управления пространственным развитием должны быть тщательно регламентированы законом. Важнейшим документом мониторинга должен стать ежегодный доклад по пространственному развитию. Необходимо создавать постоянно действующие комиссии по внесению поправок. Материалы мониторинга должны быть открыты для всех заинтересованных лиц.

■ С развитием мониторинга вытесняется градостроительное проектирование. И это правильно, как бы мне ни досадно было об этом говорить. Ведь я затратил на разработку градостроительных проектов всю жизнь.

ВОЛЯ И САМОРАЗВИТИЕ В ГРАДОСТРОИТЕЛЬСТВЕ

■ Где начинался Петербург? Все пошло от места на Неве, где друг против друга были расположены крепость Ниеншанц и село Спасское. Между ними была переправа. От этого места начинались две дороги: одна – на север, другая – на Москву (на юго-восток, вдоль Невы).

■ Что сделал Петр? Что смог сделать Петр? Он «перетаскил» эту точку зарождения города дальше по течению реки – на Заячий остров, где, как он посчитал, городу будет легче обороняться от кораблей неприятеля. Это было исключительное волево решение Петра, которое имело никакого не архитектурное, а стратегическое основание: с острова можно было контролировать три русла реки Невы (Нева, Большая и Малая Нева).

■ На Заячьем острове началось строительство церкви, крепости. Одновременно вокруг крепости стала складываться татарская

свобода (много рабочих-татар), строилась и Троицкая церковь. Неподалеку на берегу Невы поселился и сам государь (домик Петра на Петровской набережной).

■ Через некоторое время Петр почувствовал, что город оказался оторван от «материка», на другом берегу Невы (почти полкилометра воды, трудно добраться). И тогда еще один проект Петр задумал: новая точка развития города – на другой стороне Невы (на карте – почти в створе Малой Невы). Практически одновременно стали развиваться два этих места.

■ Вообще, Петр был очень непоследовательный. Объездив окрестности, государь вскоре решил, что правильнее всего будет построить новую столицу на острове, в Кронштадте. Тут можно будет встречать врагов еще на подходе к городу. К счастью, Петр вскоре либо сам передумал, либо его отговорили. Как туда добираться? И вообще, столица большого Российского государства на острове – нехорошо, не годится.

■ Петр заказал архитектору Леблону сделать генеральный план города. Тот нарисовал такой странный вал, с редутами, который охватывал оба берега Невы, включая большую часть Петроградского острова, Васильевского и «основного» – Спасского. Конечно, этот странный план не мог быть реализован.

■ Так или иначе, на левом берегу шло строительство: дворец и т.д. Очень это не нравилось Петру. Чувствовал, что происходит какое-то саморазвитие, против его воли. Что обстоятельства толкают на это дело. И Петр приказал губернатору Меншикову осваивать Васильевский остров: «Построй там свой дворец, парк...» Трезини было поручено сделать генеральный план. Между прочим, сегодня от того плана остались направления улиц, «нарезка» – примерно так, как нарисовал Трезини.

■ Постепенно на Стрелке Васильевского острова стал формироваться порт, напротив было построено Адмиралтейство, Адмиралтейская пристань. Промышленность уже тут развивалась... И так, три берега уже начали осваиваться (на Заячьем острове, набережная на Васильевском острове от Стрелки до Меншиковского дворца и Адмиралтейская сторона вдоль Невы). Конечно, все дальней-

шее развитие города шло на той части территории, которая примыкала к России (в южном направлении).

■ Таким образом, в результате волевых «метаний» Петра – от берега к берегу – получилось так, что все три основные части города освоились почти одновременно, с перерывом меньше 10 лет. Все сразу! Это в корне противоречит логике саморазвития.

■ И в этом особенность Петербурга – нет в мире другого крупного города, с большой рекой, где бы все берега осваивались одновременно. Возьмите все волжские города – они сначала все на одном берегу, потом на другом. То же с европейскими.

■ В Петербурге стихийно – никто так не проектировал – сложился уникальнейший ансамбль, охвативший три берега Невы: Биржа, здание 12 коллегий, Таможня и т.д. на Васильевском острове, Адмиралтейство, дворцы на Дворцовой набережной, Петропавловская крепость. Строительство на Петроградской стороне вскоре прекратилось. Получилось так, что главной площадью города стала река! Это достаточно уникальный момент. Немного такое есть в Новгороде, чуть-чуть. Кремль – с одной стороны, с другой – Ярославово дворище. Вот этот кусок города. Но все-таки Волхов – не Нева, там все поменьше...

■ Постепенно в Петербурге стали появляться мосты, все очень медленно...

■ Одновременно с тем, как город строился по трем берегам Невы, Петр развезжал по дальним окрестностям, приглядывая новые места для поселений (вокруг Петербурга). Так, бедного Меншикова заставил строить дворец в Ораниенбауме – довольно далеко от города. Да еще велел прорыть канал, чтобы можно было подъехать не только по суше, но и по воде. Канал был вырыт. Сейчас там размещен битумный терминал. «Зашпаклевали» битумом....

■ Шло строительство и в Петергофе. Была проложена Петергофская дорога. Одновременно закладывалась Царская мыза, оружейный завод в Сестрорецке с плотиной на реке Сестра, Колпинский завод с плотиной на реке Ижора, Пороховые.

■ Даже в Токсово тоже есть элементы петровских задумок. Чтобы снабжать плотину, обеспечить водохранилище на реке Охта, вода которой крутила

мельницу пороховых заводов, и чтобы воды было достаточно, он решил подключить к Охте озера Хелпоярви и Кавголовское. Были прорыты каналы между озерами Хелпоярви, Вероярви и Кавголовским. Вода этих озер – они большие и находятся на высоте 60 метров – втекала в Охтинское водохранилище, обеспечивая тем самым работу пороховых заводов.

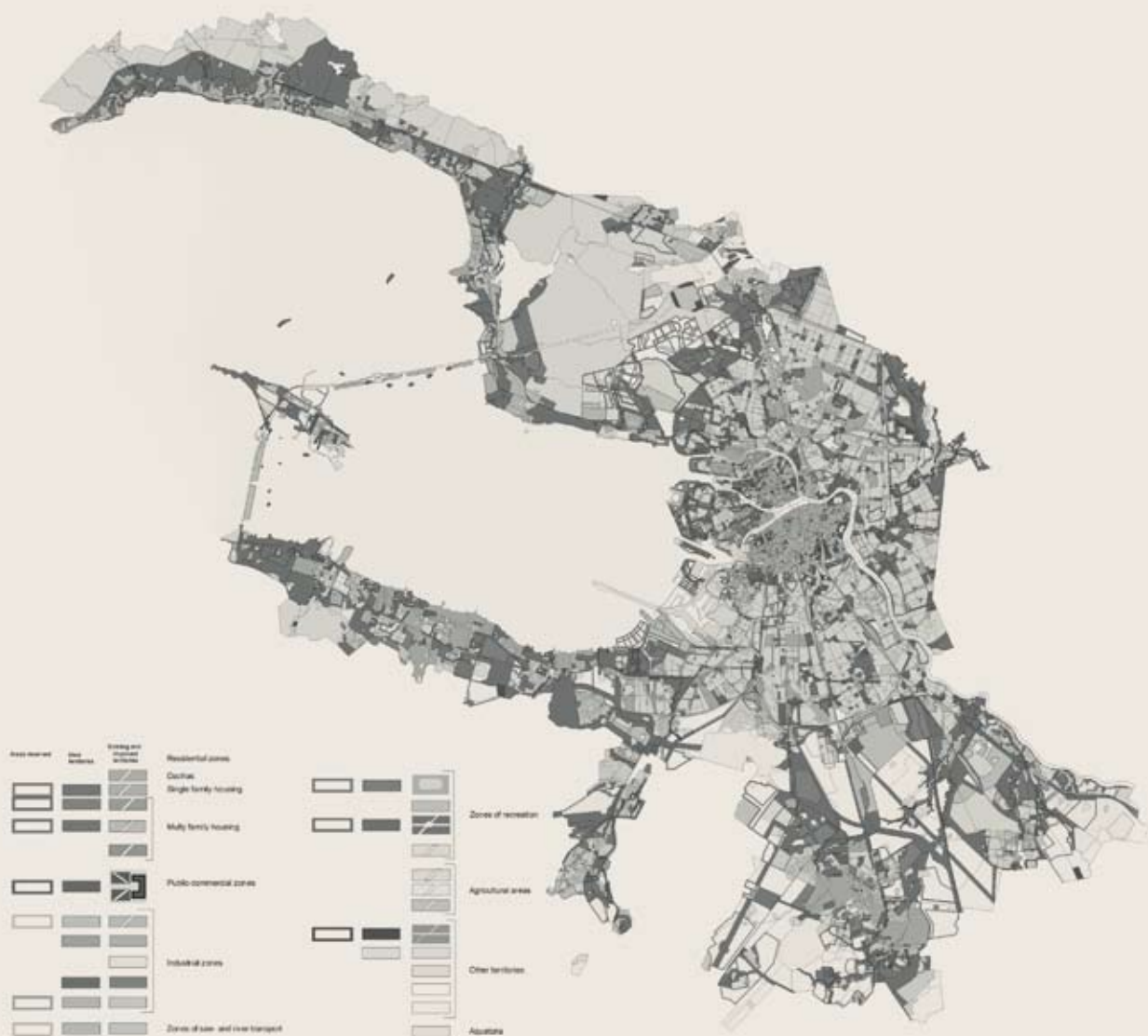
■ Таким образом, петровский замысел охватил огромную территорию! Линдуловская роща (плодородная) тоже туда вошла, под Петрозаводском – марциальные воды... Это был крупнейший градостроительный замысел! «Семена», разбросанные там, там и там – в разные стороны – везде «проросли» и надолго предопределили развитие города, его направления и структуру. Не известное петербургское «трехлучие», а вот именно эти разбросанные и проросшие «семена», соединенные позже дорогами, образовали градостроительный костяк Петербурга.

■ Период абсолютизма для многих городов Европы был достаточно болезненным. Осман перекроил весь Париж, разрезав его лучами и снеся средневековый город. Остались только квартал Марэ, по которому трудно ходить, а ездить совсем невозможно, кусочек с Люксембургским дворцом и Сорбонна. Город изменился до неузнаваемости. А теперь мы считаем это классикой. И для многих образ Парижа – это не средневековый город, а Елисейские поля, площадь Согласия и т.д. Хотя это уже другой, имперский Париж, возникший на месте разрушенного средневекового.

■ А еще появился Версаль – идеальное создание абсолютизма. В чистом поле – брошенный город как противовес средневековому Парижу. Версаль появился еще до того, как Осман перекроил Париж. Он был сначала символом имперской Франции. Вот смотрите, какими должны быть города! И потом, «по образу и подобию» Версаля, был перекроен средневековый Париж. Много еще других городов Европы было перекроено во времена абсолютизма.

■ Когда на другом континенте возникли Соединенные Штаты, то американцы решили свою столицу Вашингтон сделать по принципу созданий абсолютизма. И вот в Вашингтоне можно наблюдать элементы ансамбле-

ГЕНЕРАЛЬНЫЙ ПЛАН САНКТ-ПЕТЕРБУРГА 2005



ности: эспланады, симметричную застройку, лучи... Все города Америки прямоугольные, а тут вдруг лучи, сходящиеся к Капитолию.

■ Я бы сказал, что Петербург в какой-то мере был повторением европейских абсолютистских действий, мы тоже что-то «слизывали» с абсолютистской Европы. И Америка поддалась этому, чувствуя свой комплекс неполноценности – «Давайте в Америке сделаем один европейский город!» Вот и сделали – Вашингтон. И правило записали: «Не строить никаких домов выше Капитолия». Как у нас «... не выше Зимнего дворца». Это

демократическое государство решило проявить у себя в столице признаки воли, абсолютизма, хотя это было ему совершенно не свойственно.

■ А вот Нью-Йорк – типичный город саморазвития. Со всеми признаками борьбы за землю: один с другим соревнуется, один небоскреб выше другого. В Нью-Йорке есть два волевых момента. Один элемент – государственный. Когда всю Америку «кроили» на квадратики, миля на милю, то в том числе «накроили» и Нью-Йорк. И эти квадратики задали те самые «авеню» и «стриты», которые закрепились в планировке города. Но направления этих

улиц были заданы геодезией, просто землемерами. Никакие архитекторы не участвовали. Все было задано государственной программой.

■ И еще одно явление, которое меня удивляет: как это в таком городе, где правит капитал, где только деньги правят миром, как можно было сохранить Центральный парк размером с наш Павловский парк? Почти 600 гектаров. Парк в центре Манхэттена. Невероятно дорогая земля. Вокруг пустого пространства столпились небоскребы. Еще чуть-чуть, и они набросятся на этот парк и мгновенно сметут его. Какая сила держит эту «ве-

речовку» – границу парка, через которую никто перескочить не может. Никакой капитал, никакой Рокфеллер... Эта сила – воля! Воля, которая держит всех в узде. И эта воля – самосознание граждан Нью-Йорка. Смогли жестко договориться – не переступать эту черту, и уже больше 200 лет никто ее не переступает.

■ Для меня это самое удивительное. Оказывается, демократия может порождать такое отношение к вещам, когда все общество договаривается какую-то ценность защищать. Этих ценностей не может быть много. Они должны быть очень ясные, очень простые. И вот когда достигнута

такая договоренность, тогда уже никто (даже президент), никогда не сможет застроить Центральный парк. Можно поклясться — не будет этого. Скорее, застроят ансамбль на Потомаке — очередным мавзолеем, резиденцией президента... Но Центральный парк — никогда.

■ Вот где высшая воля. Воля народа. Воля нации. Воля демократического государства.

■ Мне рассказывал Иконников, что однажды, будучи в Америке, он попросил прислать ему Правила застройки Манхэттена. Он не предполагал, что они весят около 500 кг. Ему прислали посылку — огромное количество книг, томов, чертежей...

■ Вот как договариваются демократические сообщества по поводу развития своих территорий.

■ Насколько мы глупы и самодовольны, что сделали свои Правила застройки за один год. Утвердили их, и теперь боимся, что, не дай Бог, там что-то поменяют. А сделали их настолько подробно, что менять их надо обязательно. Это вещь, которая созревает вместе с сознанием людей. И для того чтобы написать какую-нибудь цифру — 6 метров отступ или что-то еще — надо 50 лет прожить, а потом написать. Посмотреть, какие коллизии возникнут... Вот где прецедентное право, где те вещи, которые анализируются и потом фиксируются в Правилах застройки. Вот и получается закон, который весит 500 кг...

■ Вернемся к Петербургу. Что еще предопределило его структуру?

■ Вокруг растущего города — в южной части — были расположены полки: Семеновский, Измайловский, Преображенский. Чтобы охранять прежде всего Зимний дворец. Примерно на одинаковом расстоянии от Зимнего дворца. Дороги, связавшие места размещения полков с Зимним дворцом, почти и определили планировочную «лучевую» структуру Петербурга, которая, конечно, не архитекторами была нарисована, но в дальнейшем была закреплена в генеральных планах. Сама идея простая, функциональная. Так складывались военные города — римские, да и наши. Ограждалась территория, въезд — выезд, центральная площадь с собором, сетка улиц. Россия много таких городов разбросала по всей Сибири, с этой прямоугольной сеточкой — так они начинались.

■ Отдельная история с Невским проспектом. Это направление было кратчайшим путем, связывавшим центр города (Зимний дворец) с дорогой на Москву, которая шла вдоль Невы. Строили одновременно с двух сторон, навстречу: от Адмиралтейства и от Лавры (там уже был монастырь). Немного сбились, поэтому есть излом в районе площади Восстания.

■ Итак, сложилось три луча — к Семеновскому полку, к Измайловскому и к дороге на Москву. Судьба каждого из них определялась тем, насколько он был важен в структуре города. Измайловский луч был ближе к органике городского развития, имел большую потенцию. Семеновский же луч уткнулся в Лиговку. Древняя лиговская структура, несмотря на появление этих лучей, является самой устойчивой, органической штучкой в Петербурге. Она «зарастала» своими застройками с двух сторон. Лиговские конюшни — такая зона гужевого транспорта справа и слева. Ямщицкие слободы, гостиницы, проститутки... Все это создало огромную преграду семеновскому лучу. Он никак не мог прорваться через нее.

■ Начиная с генерального плана Ленинграда 1936 года и в последующих генпланах города мы все время рисовали соединение улицы Гороховой с улицей Софийской. Рисовать рисовали, а соединить не могли! И это трагедия, про которую можно писать романы... Вот, пожалуй, и все, что касается Воли.

ГРАДОСТРОИТЕЛЬНАЯ ДЕЯТЕЛЬНОСТЬ И ГРАНИЦЫ ОБЪЕКТА ПРОЕКТИРОВАНИЯ

■ Все живое имеет какую-то основу, стержень, скелет. Если мы говорим о построении элемента ноосферы, то здесь много общего с построением живого организма — так ползут грибочки, так распространяется плесень... Грибница развивается под землей, потом вдруг раз — грибочек вылез, другой... Этот аналог — живая материя — очень хороша, потому что, когда что-то рисуешь, всегда создаешь какой-то образ. Самый лучший аналог — живой.

■ Понятия «каркас» и «ткань» ввел архитектор Гутнов в своей книге «Эволюция градостроительства». Были такие ребята — Гутнов, Лежава и другие, которые проектировали НЭРы — новые

элементы расселения. На вытянутых «щупальцах» выростали «раковины» — поселения. Это было довольно подробно разработано. Такие фантастические штуки.

Хотя, если взять Доксиадиса (линейные структуры и т.д.) станет ясно, что ничего нового в общем-то и нет. Все старое, извечное. Только иначе названо. Но все же образ каркаса очень полезен.

■ Была у нас архитектор Анна Владимировна Гордеева. Она любила проектировать так: брала карандаши, линейки, разбрасывала их по карте, а потом укрепляла каким-то рисунком вокруг: жилье, рекреация, промышленность... То есть рисование каркаса всегда предшествовало дальнейшему проектированию. Любой, кто проектировал планировочную систему, начинал с того, что рисовал линии, вокруг которых что-то развивается, что-то движется. То есть сочетание линейных и площадных структур — традиционный способ мышления градостроителя.

■ Если взять глобальную систему расселения, весь земной шар или какой-то континент, — везде есть каркас. В Евразии самый первый элемент каркаса появился благодаря походу Ермака. Позже — транссибирская магистраль. Потом была попытка построить северную каркасную ветку. Она не удалась. С БАМом удалось, но есть и заброшенная ветка, севернее.

■ В европейской части все понятно — магистрали даже имеют свои названия: Е22, Е44 и т.д. Американцы занимались созданием трансмагистрали от Огненной земли до Аляски. Они эту каркасную штуку провели и последовательно, общими усилиями стран американского материка ее по кусочкам делают. До сих пор еще не сделали — где-то в районе Эквадора ветка прерывается, проехать нельзя. Но, тем не менее, кое-что сделано...

■ Таким образом, мир сам выстраивает глобальный каркас. Из чего он состоит? Чаще всего это автомобильная дорога, которая обычно сопровождается и железной дорогой. Они идут где-то рядом, не всегда параллельно, иногда пересекаются. Кроме того, элементами каркаса являются крупные передающие энергетические устройства — газопровод, ЛЭП... То есть это такой каркас, по которому протекает и продукт, и информация, и людской поток... На этих направлениях имеются узлы (как

обычно рисуется граф: линии и узлы в местах пересечения линий). Что такое узлы? Это самое интересное. Таинственное.

■ На макроуровне под узлами обычно понимают города. Из всего, что я читал, я сделал вывод, что понятие «город» стало топологическим или административным, но не содержательным. Самая мелкая система расселения — агломерация. Вот агломерация имеет содержательный смысл. Ее можно чертить, понять и вычислить. А в границах города этого сделать нельзя.

■ Что такое агломерация? Это территория, в пределах которой человек может реализовать свои основные функции жизнедеятельности: найти жилье, работу, отдохнуть, удовлетворить культурные потребности. В пределах города такое сделать невозможно.

■ Раньше города всегда имели посадки. Петербург был странный город. В Петербурге было множество особых собственников, которые купили землю, построили дом, но не жили сами, а сдавали его внаем. Доходные дома. Сразу появляется необходимость и такое чисто русское явление как дача. Иностранцы такого не знают. Дача может быть в собственности, или дачу можно снимать, чтобы отдохнуть летом. Такая неполноценная структура — помимо городской квартиры, человеку нужно другое место, где отдохнуть. Иногда это недельный отдых. При этом возникает специфический быт — дачно-городской (вспомним чеховского «дачного мужа», вечно с сумками с продуктами и т.д.). Дача и квартира — это уже не могло быть реализовано в пределах города. Для этого нужна агломерация.

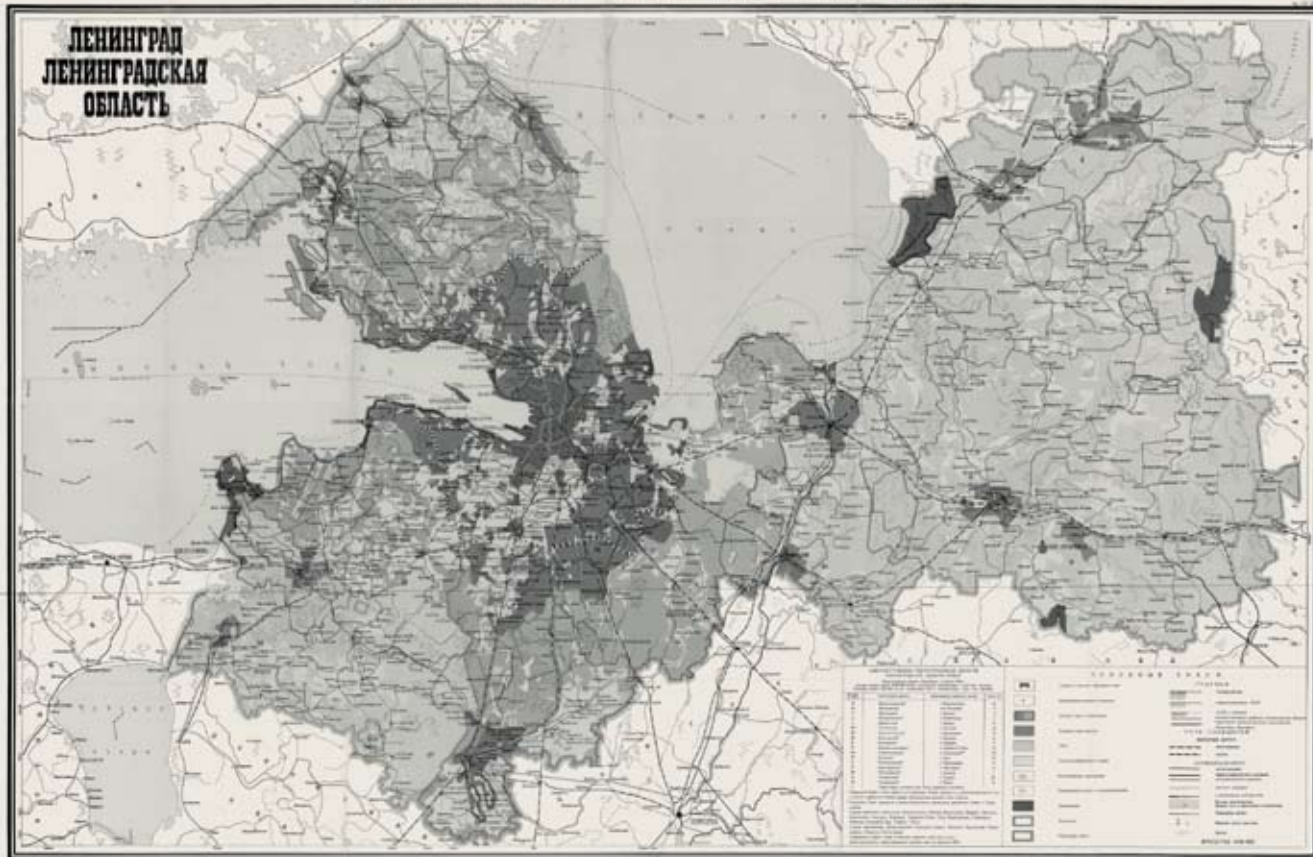
■ Если заглянуть в историю, то вокруг всех российских городов в прежние времена, помимо посадков с жилыми домами, были огороды и выпасы.

■ А в Вавилоне, например, который занимал большую территорию, кажется, 10 на 10 километров, и который был обнесен стеной, огороды и выпасы находились не за пределами городской стены, а внутри. То есть внутри города было все.

■ Так что же такое город?

■ Можно рассмотреть город как элемент управления. Вот Санкт-Петербург — субъект Российской Федерации. Соответствуют ли границы этого субъекта понятию «город»? Конечно, нет. Это и не город, и не агломерация. «И не

ГЕНЕРАЛЬНЫЙ ПЛАН РАЗВИТИЯ · 2005



Богу свечка, и не черту кочерга». Территория, в пределах которой реализуются основные жизненные потребности петербуржца, выходит за пределы установленных границ Санкт-Петербурга.

■ Например, моя дача находится в Токсово. Для меня это такое же место, относящееся к городу, как, скажем, Колтуши или Зеленогорск. Примерно одно и то же расстояние, 60 км. Поэтому то, что очерчивают официальные границы – это не город.

■ Интересно, а как в других странах? Город имеет какой-то смысл? Вот город Вашингтон – имеет смысл или нет? Нет. Потому что Вашингтон в плане – просто квадрат. Это территория, границы которой определены системой административного управления. И так любой другой город.

■ «Содержательные» границы городов не соответствуют административным, и это несоответствие приводит к тому, что понятие «город» становится расплывчатым. Может быть, поэтому оно исчезло из Градостроительного

кодекса. Оно не имеет под собой содержательной основы.

■ Можно рассматривать градостроительные структуры по двум основаниям – управленческому и «содержательному». Возьмем агломерацию. Она никем не управляется. Ее границы не совпадают ни с границами города, ни с границами области. Есть ли какая-то система управления, в которую вписывается агломерация? Которая занимается расчетами функций, балансирует их? Нет.

■ Когда я был в Канаде, в городе Ванкувер меня поразило такое обстоятельство. Мы ехали в городском автобусе – домики, домики, магазинчики... В каком-то неопределенном месте автобус остановился, и нас всех высадили. Мы перешли в другой автобус и, заплатив снова за билет, поехали дальше. Оказалось, мы пересекли границу города. Дальше уже территория штата. Никакого видимого изменения среды нет, никакой реальной границы нет, просто мы переехали с территории одной управляющей

системы на территорию другой управляющей системы.

■ В России такого, слава Богу, нет – я сажусь в автобус в городе и еду в Токсово без всяких пересадок.

■ Или американский город Сан-Луис. Граница у него совершенно условная. Мэр города сообщает, что численность населения города катастрофически падает – с 1 200 000 до 800 000. Что это значит? Все они померли, что ли? Да нет, просто переселились из города на территорию штата, потому что там налог на землю и на имущество меньше. Вот и произошел отток. Из одной управляющей системы в другую.

■ Когда мы делали Генплан 1986 года, я пытался понять, где вообще «город», истинный город, если это не место, где удовлетворяются все основные потребности – не агломерация, то что это? Можно сказать, что это «плотное тело» агломерации, непрерывное. Скажем, если мы едем в сторону Ольгино, то сначала будет плотная городская застройка, а в районе Ольгино начнется лес, 6

километров леса. Значит, здесь и проходит граница города.

■ Город – это часть агломерации, это компактное, плотное «тело». Вся агломерация занимает примерно территорию с радиусом в 60 км. Если вы за час можете доехать из городского центра куда-то, то вот в этих пределах рационально, например, размещать второе жилище... и так далее. Может быть, побольше, чем 60 км. Со временем этот радиус может увеличиться за счет скорости движения, качества дорог... Если нарисовать изохрону доступности, то форма агломерации окажется несколько «усатой», «амебной» – куда-то быстрее можно доехать.

■ Вообще, большинство агломераций имеет линейную структуру. В частности, вдоль рек, как Пермь, Волгоград... Линейные структуры могут быть многоцентровыми. Дальнейший рост многоцентровых агломераций приводит к появлению крупнейших линейных структур – конурбаций. Типичная конурбация – атлантическое побережье Северной Америки от Бостона до Вашингтона.



Е.И. Изварин

НАУЧНО-ИССЛЕДОВАТЕЛЬСКИЕ РАБОТЫ В.Ф. НАЗАРОВА

■ Выделю основное, отталкиваясь от его тезиса: содержательные границы города не соответствуют административным границам.

■ Под содержательными границами следует понимать пределы некой целостности, социально-территориальной общности, в которых реализуются ее основные жизненные функции: жилье, работа, отдых/рекреация, культура.

■ Минимальная ячейка глобальной системы расселения – это агломерация. Пользуясь историческими образами, целостное поселение – это не город в своих стенах, но и территория, его окружающая: посадки, выпасы, не говоря уже о пригородных или загородных резиденциях.

■ Функционально-территориальная целостность складывается объективно. Проблемы начинаются, когда процесс административного разграничения приходит в противоречие с этой целостностью. Успешность управления целостными образованиями зависит от степени согласованности действий административных субъектов/хозяев, входящих в их состав или имеющих к ним отношение.

■ Поиск согласованности при снижении конфликтности – тоже объективная необходимость. История взаимоотношений двух субъектов РФ: Санкт-Петербурга и Ленинградской области – наглядное тому доказательство. Эта история происходила хотя бы на фоне поиска границы пригородной зоны Ленинграда-Петербурга, который потерял юридический смысл при разрезке территории Ленинградской области на территории городских и сельских поселений без всяких зазоров.

■ Движение в этом направлении можно отследить по НИР под руководством В.Ф. Назарова «Научные основы формирования системы управления территориальным (пространственным) развитием двух субъектов Российской Федерации на примере Ленинградской области и Санкт-Петербурга»:

■ 2010 год: Разработка предложений по правовой базе создания системы управления

консолидированным развитием, по организационной структуре управления пространственным развитием двух субъектов Российской Федерации, по созданию информационной базы в мониторинговом режиме.

■ 2011 год: Санкт-Петербургский округ (регион, агломерация), проблемы регулирования пространственного развития.

■ 2012 год: Агломерация Санкт-Петербурга: территориальное планирование и управление пространственным развитием.

■ Обращаясь к зарубежному опыту, что было сделано в рамках названной НИР, обнаруживаем большое сходство нашей ситуации с картиной в метрополитенской зоне Мехико. В сложившуюся здесь агломерацию, которую большинство исследователей называют договорной, входят Федеральный округ Мехико и один муниципалитет на территории штата Идальго с общей численностью населения около 18 млн человек.

■ Соглашением 2005 года между администрациями субъектов Федерации были определены границы и порядок управления агломерацией, намечен стратегический план развития территории по следующим направлениям: строительство и дорог, развитие транспортной инфраструктуры, борьба с бедностью, продовольствие, охрана правопорядка, унификация правового пространства агломерации.

■ Соглашением был определен и статус Координационного органа агломерации: он не имеет прав и полномочий давать обязательные указания органам власти штатов, но вправе только направлять властям рекомендации. Однако политическая воля штата Мехико и Федерального округа, направленные на регулирование агломерации и создание системы управления ею придала Координационному органу большой политический вес.

■ Так что договорная агломерация метрополитенской зоны города Мехико оказалась гибкой формой управления, позволяющей реализовать проекты развития территорий, не прибегая к территориальным изменениям.

Исследователи приводят два примера таких проектов: формирование единой транспортной системы и единой системы водоснабжения.

■ Возвращаясь к нашим реалиям: объект регулирования/управления пространственным развитием двух субъектов Российской Федерации – это зона взаимных интересов или зона межрегионального сотрудничества. Только в двух случаях в России один субъект федерации находится внутри другого субъекта федерации – это Санкт-Петербург и Москва. Зона взаимных интересов в данных случаях тоже находится внутри субъекта федерации. Хотя в случае Москвы зона ее формирующего влияния – Московская конурбация – очевидно больше, чем территория Московской области. Во всех остальных случаях зоны взаимного интереса с другими субъектами федерации, их может быть несколько, расположены на периферии. Отсюда название темы относится только к одному случаю – Санкт-Петербургу и Ленинградской области.

■ Город Санкт-Петербург – это субъект федерации. Конституционно за Санкт-Петербургом закреплено понятие город. Однако сомнения возникают хотя бы потому, что в состав Петербурга входят муниципальные образования город Петродворец, город Пушкин, город Ломоносов, город Кронштадт, город Колпино, город Сестрорецк и город Зеленогорск. Значит Петербург – это нечто большее, чем город. Это конгломерат, в который входят города и другие населенные пункты. В то же время это не агломерация, потому что значительная ее часть находится на территории другого субъекта – Ленинградской области. Это города Гатчина, Петрокрепость, Всеволожск и другие. Таким образом, Санкт-Петербург это и не город, и не агломерация. Система управления не соответствует объективно существующей градостроительной сущности. Граница между субъектами РФ самым прихотливым образом режет Петербургскую агломерацию. Даже кольцевая дорога вокруг Петербурга идет то в городе, то в области. На протяжении несколь-

ких километров она четыре раза пересекает границу субъекта федерации. Хотя даже генетически это все-таки единый столичный территориальный комплекс.

■ Одновременно с развитием Петербурга создавались и развивались дворцово-парковые комплексы, резиденции русской аристократии – Петродворец, Ораниенбаум, Павловск, Царское село (Пушкин), Гатчина. В то же время создавались промышленные комплексы – Ижорский металлургический завод, Сестрорецкий оружейный завод, Пороховые. Развивались фортификационные системы – город-крепость Кронштадт, город Шлиссельбург и многочисленные форты в Финском заливе. Это развитие продолжалось и далее – создавались портовые комплексы, железнодорожный узел, возникали дачные поселки и т.д.

■ В настоящее время Санкт-Петербургская агломерация достаточно полно оснащена всеми элементами инфраструктуры, необходимыми для полноценного функционирования.

■ Интересно вспомнить, как происходило формирование Санкт-Петербургской агломерации в советское время. В 70-х годах в Ленинградскую агломерацию входили: город Ленинград (его границы были меньше современных) и пригороды, административно подчиненные Ленинграду: Петродворец, Кронштадт и т.д. Количество этих пригородов постепенно увеличивалось, и в административное подчинение Ленинграда включались новые поселения: Ломоносов Ораниенбаум, Красное Село, пос. Хвойное. И только после распада Советского Союза и появления новой Конституции России Петербург «объявлен» городом в его современных границах.

■ Какие же элементы входят в состав Санкт-Петербургской агломерации? Это различные типы жилья: в историческом центре Санкт-Петербурга, огромные районы социального жилища, элитные кварталы в городе и за городом, зоны индивидуального жилья и дач, зоны коллективных садоводств, военные городки. Это многофункциональные

общественные центры, загородные инновационные центры и центры образования (Гатчинский физтех, университет в Петродворце), различные производственные кластеры. Наконец, агломерационная инфраструктура: инфраструктура автомобильного транспорта, скоростного пассажирского рельсового транспорта, железнодорожного транспорта, сортировочные и логистика, речной транспорт, портовые комплексы морского транспорта (Петербург, Ломоносов, Усть-Луга, Приморск) – пассажирские терминалы и грузовые, элементы обороны (в том числе военно-морская база в Кронштадте), аэропорты и аэродромы, энергосистемы, ЛАЭС, система теплоэлектроцентралей, Киришский нефтеперерабатывающий завод, нефтепроводы, газопроводы, хранилища газа и хранилища нефтепродуктов, инфраструктура безопасности, МЧС, телекоммуникационные и информационные системы, экологический каркас агломерации, Финский залив, Ладожское озеро, река Нева, Приневская низменность, центральная возвышенность Карельского перешейка на севере, Ордовикское плато на юге.

■ О границах Петербургской агломерации можно рассуждать по следующим признакам: города и поселения, которые возникли после Петербурга, создавались и развивались под его влиянием – это сжатая агломерация. Ее границы на востоке включают Петрокрепость, на юге – Гатчину, на западе – форт Красная горка, на севере – форт Ино, Черная речка, Васкелово, Матокса, на востоке – берег Ладожского озера.

■ Если взять расширенную агломерацию, то эта агломерация включает пояс городов, существовавших до Петербурга: Луга, Ямбург (Кингисепп), Выборг, Кексгольм (Приозерск), Старая Ладога, Новая Ладога, Любань. Учитывая развитие современной инфраструктуры и новых городов, возникших в советский период – Волхов, Кириши, Сосновый Бор, Усть-Луга и Приморск – было бы правильно рассмотреть Санкт-Петербургскую

агломерацию в ее расширенных границах. В эти границы входят и все коллективные садоводства.

■ Граница агломерации в современных условиях – как граница целостности – определяется не только транспортными условиями, обеспечивающими миграционные потоки, но в значительной степени развитостью информационных и телекоммуникационных систем.

■ Ясно, что в Концепции совместного градостроительного развития Санкт-Петербурга и территорий Ленинградской области (агломерации) будет возможность на основе сформированных и выбранных критериев провести необходимую актуализацию приводимых рассуждений.

■ Однако важен и контекст. Вхождение России в мировое сообщество превращает Петербургскую агломерацию в международный коммуникационный узел. В связи с потерей для России морских портов Прибалтики Петербург становится главными морскими воротами в Северную Атлантику. Развитие системы морских портов влечет за собой оживление речного Волго-Балтийского пути, строительство скоростных железнодорожных и автомобильных магистралей, развитие аэропорта, центра космической связи. Возникают благоприятные условия для превращения Петербурга в центр деловых связей, банковских операций, торговых сделок. Если при этом он не утратит своего значения в культурной жизни страны и сохранит славу одного из самых своеобразных и красивых городов мира, то сможет стать крупнейшим центром притяжения отечественного и международного туризма. Эти преобразования отразятся в размещении производительных сил и в формировании системы расселения – городской агломерации Санкт-Петербурга.

■ Петербург вступил в фазу урбанизации, пройденную в послевоенный период многими мегаполисами мира. Главные особенности этой фазы – деконцентрация производительных сил; изменения в структуре занятости в пользу торговли, общественного питания, транспорта и связи, страховой и финансовой сфер, туризма и сферы услуг за счет

промышленности, науки и подготовки кадров, рост населения преимущественно за пределами Большого Петербурга. Этот процесс будет способствовать развитию промышленности и культурных центров в пригородной зоне и потребует перейти к более разумному использованию природных ресурсов, в том числе территорий для промышленных зон. Приватизация сельскохозяйственного производства и развитие фермерства открывают путь к восстановлению старых поселений с традиционными укладами жизни русских, финнов, ингерманландцев. Регион должен быть готов к принятию переселенцев из других районов страны, к расселению семей демобилизованных военных и к размещению передислоцированных воинских частей. При этом территории, на использование которых накладываются ограничения по оборонным соображениям, а также занятые ВПК, должны сократиться до минимума.

■ В русле нового индивидуального жилищного строительства преимущественно в пригородной зоне необходимо стимулировать перерастание коллективных садоводств в зоны постоянного проживания с определенным статусом поселений.

■ Общекультурный потенциал Петербурга достаточно велик для воспроизводства специфических черт петербургской культуры и петербургского человеческого типа. Но для превращения города в культурную столицу России и Северной Европы этот потенциал раскрыт далеко не полностью.

■ Тяжелая экологическая ситуация в регионе по-прежнему определяется отраслевым диктатом в производстве, отсутствием эффективных перерабатывающих и очистных технологий, отсутствием экономических регуляторов природопользования. Под угрозой находится воды Ладожского озера, Невы, Невской губы.

■ Подобные ориентиры концептуально-содержательного плана требуют отработки и формализации в моделях и проектах стратегического управления и регулирования такого объекта, как функционирование и развитие агломерации Санкт-Петербурга.



В.А. Щитинский

«ПРОЕКТ «СИНЕРГИЯ». ИНТЕРЕСЫ ВМЕСТО АГЛОМЕРАЦИИ»

■ В 1992 году при подготовке программы-задания на разработку «Концепции градостроительного развития Санкт-Петербурга» меня привлекла широта взглядов Валентина Федоровича на развитие города. Тогда в программе на проведение конкурса была поставлена задача представить концепцию градостроительного развития не только собственно Санкт-Петербурга, но и формирующейся зоны его влияния, под которой в задании понималась прежде всего территория Ленинградской области.

■ Таким образом, в первом же градостроительном проекте для возрождающегося Санкт-Петербурга было предложено рассматривать весь регион. Обращать внимание на проблемы, затрагивающие общие интересы города и области, которые не могут быть решены в одностороннем порядке: создание нового аэропорта на территории области в Тосно, нового морского порта (также на территории области), строительство скоростной железной дороги Хельсинки-Москва-Юг, транзитных автомагистралей и объездных дорог, развитие зеленой зоны и лесопаркового пояса Санкт-Петербурга, курортной зоны, территорий садоводческих и дачных поселков, фермерских хозяйств, проблемы переработки и захоронения всех видов отходов, выход к Балтийскому морю на побережье Кингисеппского, Ломоносовского и Выборгского районов и т.д.

■ Следующий проект, в котором нам довелось плотно поработать вместе с В.Ф. Назаровым, финансировался программой TACIS «Усиление синергии: Единая стратегическая политика для Санкт-Петербурга и Ленинградской области в контексте Северо-Западного региона России». Он выполнялся в 2000 году под общим руководством «Леонтьев-

ского центра» (Б.С. Жихаревич).

■ В рамках проекта была организована группа по пространственному планированию, в которую вошел Стив Боус (директор Агентства пространственного планирования, Нидерланды), В.Ф. Назаров и я. Координатором рабочей группы являлась Е.А. Возианова (КГА правительства Санкт-Петербурга).

■ Работа группы осуществлялась под общим руководством и контролем Управляющего комитета проекта TACIS, в тесном контакте с рабочими группами по другим темам проекта. Членам группы была предоставлена возможность ознакомиться с современным опытом при практическом решении аналогичных проблем во Франции, с методическими подходами, используемыми за рубежом в процессе анализа сложных ситуаций и выработки решений.

■ В основу своей деятельности мы положили действующее законодательство Российской Федерации в области градостроительства: Градостроительный Кодекс РФ и ряд методических разработок, законодательные и нормативно-правовые акты субъектов Федерации, какими являются Санкт-Петербург и Ленинградская область. Группа использовала многочисленные проектные и научные разработки по градостроительному развитию города и области, опубликованные данные об использовании территорий, сведения о состоянии окружающей среды, статистические данные, картографическую и другую информацию, содержащуюся в открытой печати.

■ В результате проделанного анализа был определен проект сотрудничества в области пространственного планирования, над которым и была организована дальнейшая работа: «Осуществление градостроительной деятельности в зонах взаимных интересов Санкт-Петербурга и Ленинградской области» (про-

ект «Общие интересы - единый механизм развития»).

■ Выполненный проект был призван оказать положительное влияние на обеспечение сбалансированного роста качества жизни в Санкт-Петербурге и Ленинградской области, так как позволили выявить существующие проблемы и диспропорции в территориальном развитии города и области, наметить пути более эффективного использования территории в их интересах в контексте выработки совместной политики регионального развития обоих субъектов федерации.

■ Ценность данной научно-исследовательской работы была в том, что впервые с момента принятия Градостроительного кодекса Российской Федерации 1998 года в ней был проделан анализ государственных, общественных и частных интересов в области градостроительной деятельности на территории Санкт-Петербурга и Ленинградской области. Были разработаны методические основы выявления территориальных зон взаимных интересов как объектов особого регулирования градостроительной деятельности, что фактически позволило определить границы Санкт-Петербургской агломерации и основные направления ее развития.

■ В работе сознательно ни разу не упоминался термин «агломерация», так как в Градостроительном кодексе его не было. Мы не хотели вступать в противоречие с законом, чтобы облегчить последующую реализацию проекта.

■ Были подготовлены конкретные предложения (базирующиеся на действующем в тот период законодательстве) по обеспечению единой стратегической политики в области пространственного планирования для Санкт-Петербурга и Ленинградской области в контексте Северо-Западного региона России, институционального сотрудничества,

разработки градостроительной документации, формирования нормативно-законодательной и информационной базы.

■ Было подготовлено и подписано на уровне вице-губернаторов Соглашение между администрацией Санкт-Петербурга и правительством Ленинградской области по осуществлению особого регулирования градостроительной деятельности в территориальных зонах взаимных интересов Санкт-Петербурга и Ленинградской области.

■ В 2010 году по заказу РАСН выполнялась научно-исследовательская работа, также посвященная проблеме развития Санкт-Петербургской агломерации: «Научные основы формирования системы управления территориальным (пространственным) развитием двух субъектов Российской Федерации на примере Ленинградской области и Санкт-Петербурга». Исполнители: В.Ф. Назаров, С.И. Соколов, В.А. Щитинский, Е.И. Изварин.

■ В основу этой работы мы положили идеи, выработанные в процессе проекта «Синергия», так как нам казалось, что был найден достаточно верный путь к формированию системы управления пространственным развитием двух субъектов Российской Федерации в еще более жесточившихся рамках современного российского градостроительного законодательства (благодаря принятию Градостроительного кодекса 2004 года).

■ В Градостроительном кодексе 2004 года также нет понятия «агломерации», а значит и отсутствуют прямые нормы разработки единого документа территориального планирования субъектов Российской Федерации для исторически сложившихся, социально-экономически и градостроительно связанных регионов: двух субъектов Российской Федерации, одним из которых является город федерального значения – Москва или Санкт-Петербург, а другим – окружающая их соответствующая область.

■ Отсутствие этих норм препятствует эффективному и полноценному соблюдению на территории указанных регионов основных принципов градостроительной деятельности, предусмотренных Градостроительным кодексом РФ.

■ Из Градкодекса были изъяты и понятия государственных, общественных и частных интересов в области градостроительной деятельности, на основе которых мы выстроили модель Санкт-Петербургской агломерации в проекте «Синергия». Поэтому пришлось пойти другим путем. Мы сделали упор на выявлении, классификации и территориальном размещении объектов федерального, регионального и местного значения, которые принимают участие в формировании территории агломерации. Особенностью любой работы, посвященной проблемам агломерации, должна явиться её комплексность. В терминологии Градостроительного кодекса это значит, что в ней одновременно должны рассматриваться территории и объекты всех трех уровней: федерального, регионального и местного.

■ При современном российском градостроительном законодательстве эта мысль кажется достаточно «крамольной». Однако к ней нас привело изучение задач, требующих совместного рассмотрения и решения с соблюдением федеральных, региональных и местных интересов по использованию территории – как Санкт-Петербурга, так и Ленинградской области, формируя и развивая Санкт-Петербургскую агломерацию как объективно сложившийся объект градостроительной деятельности.

■ Известно, что в настоящее время разрабатывается «Концепция совместного градостроительного развития Санкт-Петербурга и территорий Ленинградской области (агломерации)», являющаяся предстатийным документом для подготовки нового Генерального плана Санкт-Петербурга и внесения изменений в Схему территориального планирования Ленинградской области. На мой взгляд, эта концепция должна иметь статус научно-исследовательской работы – для более широкого изучения, охвата проблем и поиска возможных решений, чем это можно сделать в рамках действующего законодательства.



ХРАМ РОЖДЕСТВА ИОАННА ПРЕДТЕЧИ

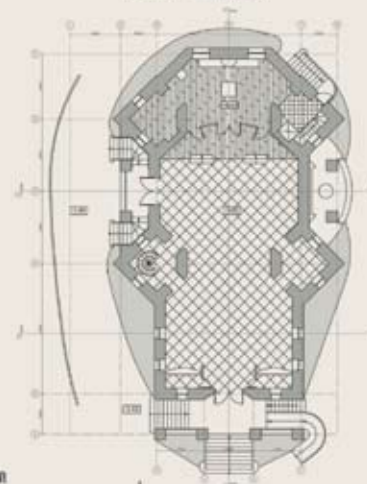
Поселок Юкки



План Масштаб 1: 500



Генеральный план ш 1: 500



Разрез поперечный

Северный фасад



Технико-экономические показатели:

Площадь застройки зданиями: 800 м.кв.
 Вместимость храма: 450 чел.
 Площадь участка: 6400 м.кв.

В настоящее время Храм Рождества Иоанна Предтечи находится в процессе строительства. Строителями являются жители поселка Юкки. Храм будет обслуживать как население области, так и города (район Шушаров, Озерки и нового жилого массива для возмещающих в поселке Большая рива).

Храм хорошо просматривается с Калашевой автодороги от Выборгского шоссе до Цивильского шоссе.

Штатное возмещение храма позволяет приподнять его купола над деревьями парка в котором он расположен.

В дальнейшем планируется расширение оградки и постройка прикладного дома, тропинки и помещений для социальной работы с населением.



Масштаб 1: 300



Разрез продольный

Масштаб 1: 100

АРХИТЕКТУРНЫЙ ПЕТЕРБУРГ

Информационно-аналитический бюллетень «Архитектурный Петербург» №2(45) 2017

Свидетельство о регистрации СМИ: ПИ № ТУ 78 – 00938 от 03.08.2011г., выдано Управлением Федеральной службы по надзору в сфере связи, информационных технологий и массовых коммуникаций по СПб и ЛО.

Учредитель:

Некоммерческое партнерство «Архитектурный Петербург» (190000, Санкт-Петербург, ул. Большая Морская, 52)

Редакционная коллегия:
 О.С. Романов, М.А. Мамошин,
 В.Э. Лявданский

Главный редактор: А.Н. Черенков

Директор Н.П. Никитина

Дизайн и верстка: Г.О. Вельте

Контент-менеджер сайта Надежда Иванова

Адрес для писем:

190000, Санкт-Петербург,
 ул. Большая Морская, 52, офис 11

(812) 312-59-17

archpeter@archpeter.ru

www.archpeter.ru

Номер подписан в печать 29.03.2017

Тираж 2500 экз.

Заказ № 22078 Типография КОСКО.

СПб, 6-я Красноармейская ул., 24, офис 21

Редакция не несет ответственности за содержание рекламных материалов.

Распространяется бесплатно.

Этот номер информационно-аналитического бюллетеня «Архитектурный Петербург» вышел в свет при поддержке:

Архитектурная мастерская «Евгений Герасимов и партнеры», генеральный директор Е.Л. Герасимов

Архитектурное бюро «Земцов, Кондиайн и партнеры», генеральный директор Ю.И. Земцов

Архитектурное бюро «Студия 44», руководитель бюро Н.И. Явейн

«УРБИС-СПб», генеральный директор О.А. Харченко

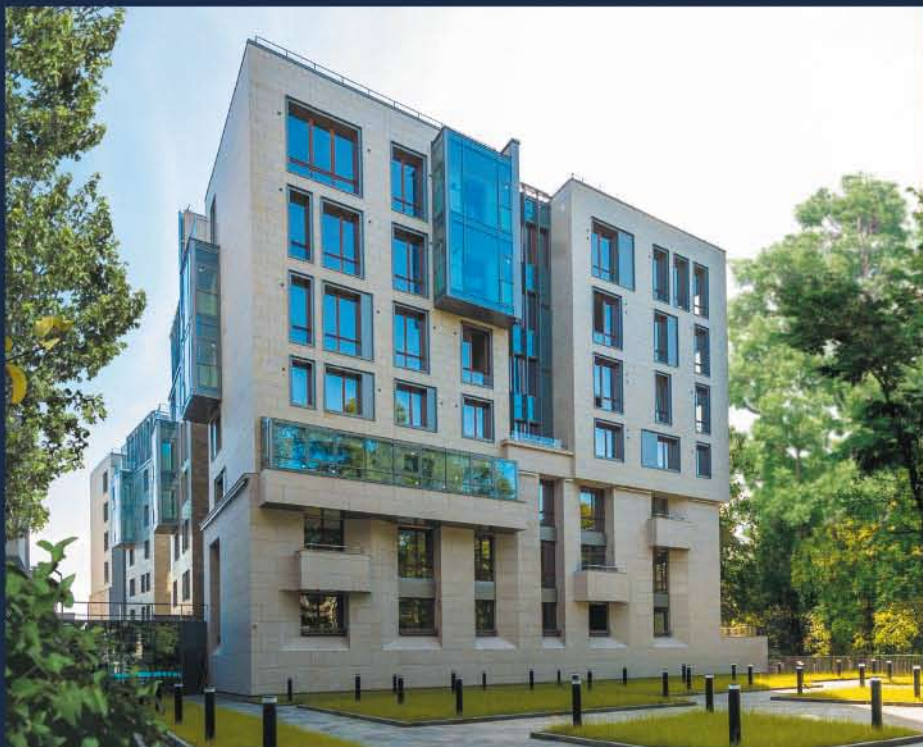
Архитектурная студия «ИНТЕРКОЛУМНИУМ», директор Е.В. Подгорнов

Архитектурная мастерская «Б2», руководитель мастерской Ф.В. Буянов

«ЛСР. Недвижимость – Северо-Запад», управляющий Д.В. Ходкевич

СМОЛЬНЫЙ ПАРК

СМОЛЬНАЯ НАБЕРЕЖНАЯ



ГОТОВЫЕ КВАРТИРЫ в СМОЛЬНОМ

Клубные дома в собственном парке

Эксклюзивная отделка холлов натуральными материалами

Квартиры с террасами

Панорамные лифты Thyssen

Подземный паркинг под каждым домом

(812) **688 88 88** www.kvartira-lux.ru

Блок 10, ул. Смольного, д. 4, кор. 3, лит. А.
Застройщик: АО «СКВ СПб». Проектная декларация на сайте: www.kvartira-lux.ru
АО «СКВ СПб» Свидетельство № 00110.02-2009-7803048130-С-003 от 26.01.2012 г.
выдано НП «Объединение строителей Санкт-Петербурга». Реклама.

Вся размещенная информация носит исключительно ознакомительный характер и ни при каких условиях не является публичной офертой, определяемой положениями Гражданского кодекса Российской Федерации, не содержит точного и полного описания и характеристик объекта, и может быть изменена. Изображения на фотографиях и рисунках могут отличаться от реального объекта.



ХРАМ В ЧЕСТЬ АРХИСТРАТИГА БОЖИЯ МИХАИЛА И ВСЕХ НЕБЕСНЫХ СИЛ БЕСПЛОТНЫХ

АРХИТЕКТОР В.Ф. НАЗАРОВ



Эскизный проект Храма в честь Архистратига Божия Михаила и всех Небесных Сил Бесплотных – предводителя небесного и земного воинства в Токсово В.Ф. Назаров разработал на благотворительной основе. Под его руководством велась разработка полного проекта и рабочих чертежей храма. Он также осуществлял авторский надзор за ведени-ем строительства.

«Умения проектировать и строить храмы у меня никакого не было. Были только желание и вера. Я понимал, что передо мною бездна и что это прыжок в неведомое. И вместе с тем я верил в то, что я справлюсь, осилю», – признавался Валентин Фёдорович.

Храм Архистратига Божия Михаила был заложен накануне 2000-летия Рождества Христова, строился 4 года и на благотворительной основе – на пожертвования тех, кто имеет потребность отрываться от своих благ, сопереживать, быть ближе друг к другу и Богу.

...Серебряной медалью Святого Апостола Петра отметила Русская Православная Церковь усердные труды народного архитектора России В.Ф. Назарова.

(Из статьи Владимира Кудрявцева на портале <http://www.toksov.spb.ru/nazarov.htm>)